

ЭКОНОМИЧЕСКИЕ И СОЦИАЛЬНЫЕ АСПЕКТЫ РАЗВИТИЯ РЫБОЛОВСТВА
УДК 316.334.52

РОЛЬ РЫБОХОЗЯЙСТВЕННОГО КОМПЛЕКСА В ОБЕСПЕЧЕНИИ БЕЗОПАСНОСТИ СОЦИАЛЬНОГО РАЗВИТИЯ КАМЧАТСКОГО КРАЯ

© 2011 г. О.Г. Огий

Камчатский государственный технический университет,

Петропавловск-Камчатский 683003

Поступила в редакцию 31.01.2011 г.

Окончательный вариант получен 22.08.2011 г.

Рассматривается влияние доминирующего хозяйственного комплекса на социальное развитие региона. На основе интерпретации статистических данных определены сферы и характер «рыбохозяйственного» влияния в Камчатском крае. Проанализирована динамика развития (2002-2010 гг.) социально-трудовой сферы рыбохозяйственного комплекса на основе результатов социологических исследований. Акцент в изучении вопросов безопасности развития региона сделан на воспроизводстве трудового потенциала рыбохозяйственного комплекса.

Ключевые слова: рыболовство, регион, социально-трудовая сфера, качество жизни, безопасность.

Сегодня все чаще высказывается мнение, что основной угрозой национальной безопасности России является недостаточное экономическое и социальное развитие азиатской части страны. Очевидно, что реальное противодействие потенциальной угрозе безопасности страны на восточных рубежах может оказать принципиально новый подход к обеспечению устойчивого развития регионов Дальнего Востока, основанный на скорейшем формировании эффективной системы социальной безопасности и интенсивного развития.

Вместе с тем, следует отметить, что решение текущих и стратегических задач по обеспечению безопасного развития региона невозможно без учета его социально-трудовой составляющей. В настоящей работе эти задачи решаются в границах самого восточного субъекта Российской Федерации (РФ) – Камчатского края, обладающего рядом специфических свойств – высокой степенью внутренней социальной локализации районов, крайним проявлением периферийности развития и монофункциональной экономикой.

Камчатка – территория, приравненная к районам Крайнего Севера, характеризуется проявлением как общероссийских, так и специфических проблем социальной жизни, зависящей, во многом, от развития ключевого комплекса регионального хозяйства – рыболовства и рыбоводства. Рыбохозяйственный комплекс является основой жизнеобеспечения полуострова, определяет его специализацию в территориальном разделении труда, аккумулирует значительную часть социальной инфраструктуры и социально-трудовых ресурсов и, в конечном счете, определяет характер воспроизводственных процессов в регионе.

Поиск направлений обеспечения безопасного социального развития региона основан на представлении его как особой территориальной общности, сформированной под влиянием рыбохозяйственного уклада и высокой неравномерности развития внутритерриториальных локалитетов.

Данные, послужившие эмпирической базой, получены в ходе социологических исследований, проведенных лично и под научным руководством автора «Совершенствование системы управления трудовыми ресурсами

рыбной отрасли» (2002, 2009), «Региональная безопасность в социологическом измерении» (2010), а также интерпретации данных официальной статистики по вопросам рыболовства.

Методологический подход к изучению вопросов социальной составляющей развития рыбохозяйственного комплекса, используемый в данной работе, основан на исследовании его социально-трудовой сферы в рамках концепции трудового потенциала, позволяющей анализировать хозяйственные (производственные) процессы без отрыва от социальных условий.

Рыболовство в регионах морской акватории Дальневосточного федерального округа (ДФО) относится к базовым производствам, составляющим основу экономики, и создающим дополнительные рабочие места в смежных отраслях (для рыболовства это – судоремонт, транспорт, переработка) и инфраструктуре (торговля, услуги, образование, здравоохранение). Продукция рыбной промышленности десятикратно превышает внутрирегиональные потребности и представляет экспортный потенциал ДВФО, величина которого сопоставима со стоимостью всей сельскохозяйственной продукции, производимой в федеральном округе.

По данным С.А. Синякова (2006), в дальневосточных регионах с развитым рыболовством отрасль создает около 340 тыс. дополнительных рабочих мест, в том числе лососевый промысел – 60 тыс., что составляет, соответственно, 20% и 3,6% от общего количества работающих на предприятиях и организациях во всех отраслях экономики.

Камчатский край имеет наиболее высокую долю объема продукции рыболовства в объеме промышленного производства среди регионов ДВФО и в РФ. Доля рыбопромышленного комплекса наибольшая (более 50%) в общем объеме промышленного производства субъекта и демонстрирует тенденцию стабильного роста. Так, в 2010 г. она составила 59% (2009 г. – 57%, 2008 г. – 52%). Только в лососевой своей части рыболовство составляет 75% от номинального и 172% от реального объема производства в электроэнергетике и в 1,74 раза превосходит добычу цветных металлов. Тесная зависимость социально-экономического развития Камчатки от функционирования ключевой отрасли вполне объяснима: рыбохозяйственный комплекс (РХК) выпускает более 50% объема промышленной продукции края, на его долю приходится более 90% экспортного потенциала региона. Ни в одном другом рыбодобывающем регионе Дальнего Востока таких тесных связей нет и не может быть, поскольку их региональные промышленные комплексы являются более диверсифицированными и рыболовство, хоть и играет существенную роль в экономике (от 25% до 30%), например, Приморского края и Сахалинской области, тем не менее, не является единственной специализацией.

Производственной особенностью рыбохозяйственного комплекса Камчатки является то, что до 80% выловленной рыбы перерабатывается на бортах рыбоперерабатывающих судов и сразу же направляется на экспорт, что не способствует формированию условий для развития береговой производственной инфраструктуры, и социальному развитию районов и поселений, которые, в период интенсивного промышленного освоения Камчатки, создавались как «рыбачьи поселки».

Несмотря на то, что многочисленные исследования и расчеты свидетельствуют о необходимости наращивания береговой переработки, есть, по

Ежегодно на Камчатке во время лососевой путины показатель напряженности рынка труда падает, на фоне снижения численности безработных за счет временной занятости. Сопоставление данных годовой динамики социально значимых показателей рынка труда наглядно демонстрирует эту тенденцию, на рисунке 2 значения показателей регионального рынка труда в период лососевой путины выделены черными маркерами. Так, в январе, феврале и марте 2010 г. показатель напряженности на камчатском рынке труда составил 2,9; 2,8 и 2,9, соответственно, а с мая значение показателя стремительно снижается (май – 1,5; июнь – 1,4; июль – 1,2; август – 1; сентябрь – 0,9). Спрос на рабочую силу в этот период значительно возрастает практически во всех районах края. В «постпутинный» период напряженность на рынке труда вновь возрастает: октябрь – 1,2; ноябрь – 1,2 и декабрь – 1,8.

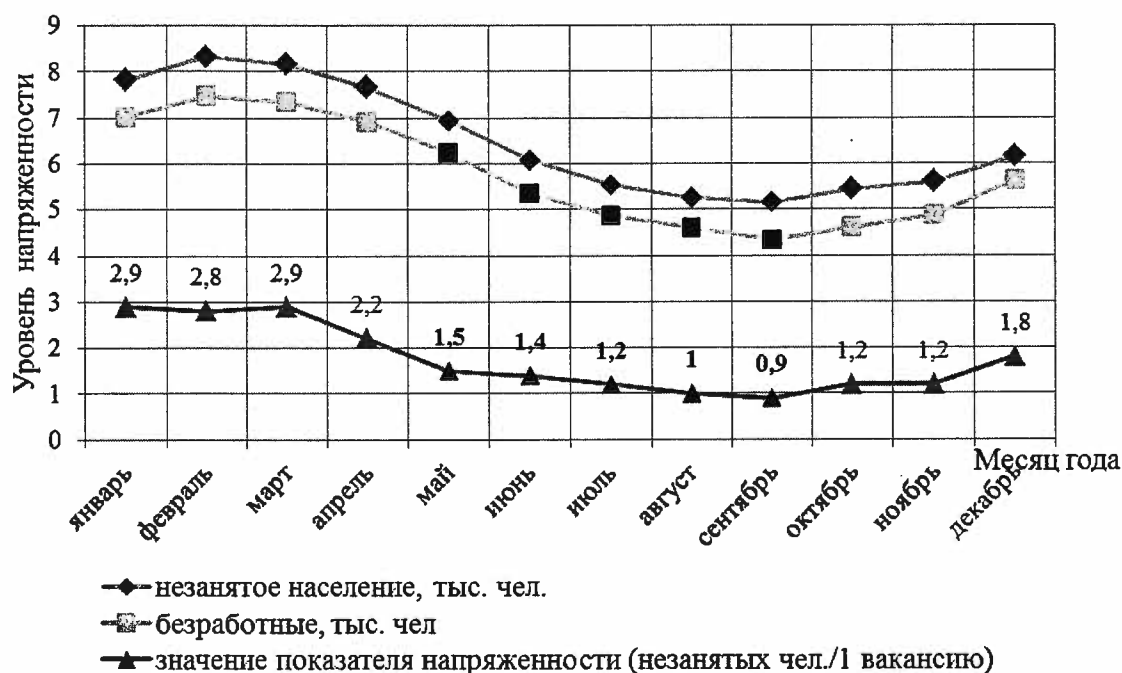


Рис. 2. Динамика уровня напряженности на рынке труда Камчатского края в 2010 г.

Fig. 2. Dynamics of a level of intensity on a labour-market of the Kamchatka territory in 2010.

Территориально рыбная промышленность является профильной для большинства поселений края. Рыбохозяйственная монофункциональность наблюдается в 7 из 11 муниципальных районов края, где доминирующей является деятельность по рыболовству и производству товарной продукции из морских биоресурсов. «Не рыбную» специализацию имеет только Быстринский район, основу экономики которого составляет добыча полезных ископаемых (никелевой руды, золота, серебра). Наряду с рыболовством, альтернативные виды экономической деятельности развиты в той или иной степени в Олюторском (добыча угля, платины, золота), Тигильском (добыча угля), Пенжинском (добыча угля, золота, серебра), Мильковском (вывозка древесины и производство пиломатериалов) районах. Однако, Олюторский, Тигильский и Пенжинский – это районы проживания коренных народностей Севера, традиционную основу жизнеобеспечения которых составляет рыболовство.

Среди трех городских округов, расположенных на территории края, «рыбным» является административный центр – г. Петропавловск-Камчатский. На

его долю приходится наибольший, среди всех административных единиц, объем улова рыбы и добычи морепродуктов – 431 580 т, а также объем производства рыбной продукции – 403 202 т в 2010 г.

Интенсивность производства и значимость предприятий РХК в районах Камчатского края иллюстрирует отношение объема добычи и переработки морепродуктов к численности населения соответствующего поселения. Наибольший объем приходится на Соболевский, Карагинский районы – более 20 т на 1 жителя; Усть-Большерецкий, Олюторский районы – более 10 т на 1 жителя; Тигильский, Усть-Камчатский, Алеутский районы и г. Петропавловск-Камчатский – 2 и более тонны на 1 жителя (рис. 3).

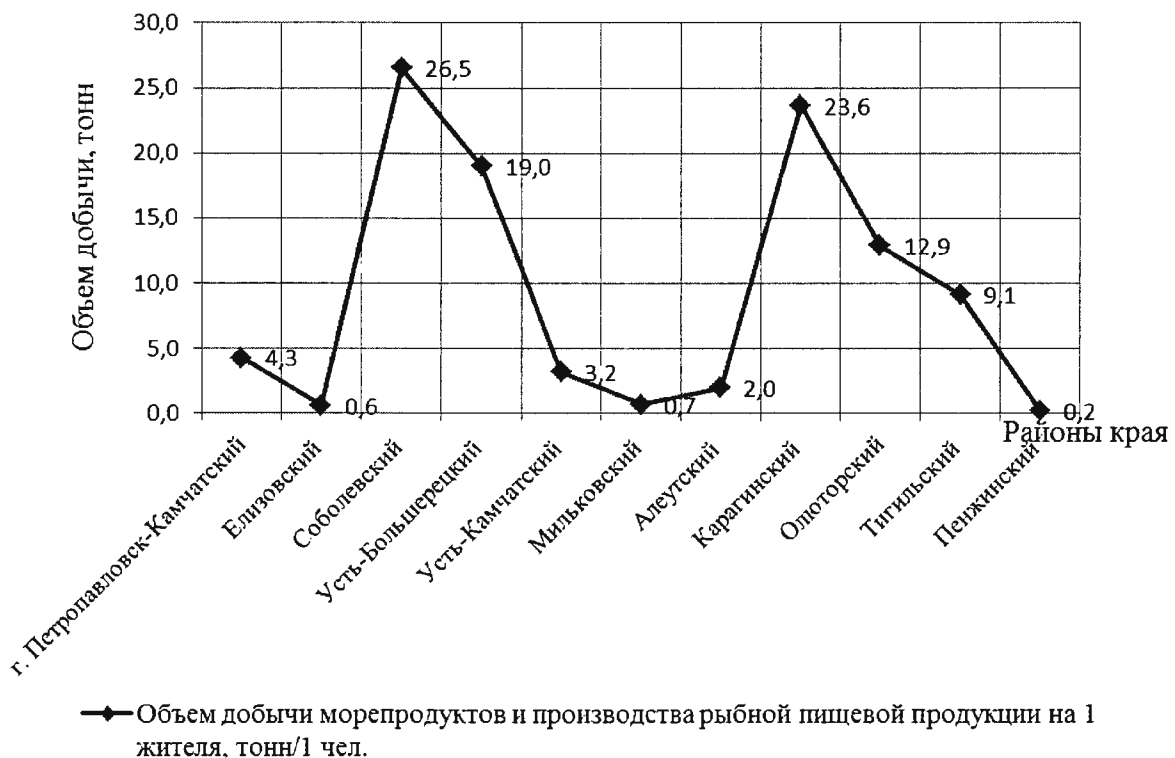


Рис. 3. Распределение районов края по значимости РХК, тонн/1 чел.

Fig. 3. Distribution of areas of territory on the importance of a fishing economic complex, t/1 pers.

Следует отметить, что социально-экономическое положение Камчатского края и социально-трудовой потенциал его населения находятся под влиянием сложившейся диспропорциональности и неравномерности субрегионального развития. Проявляется она в значительной дифференциации уровня жизни, разделившей Камчатку на две социальные зоны: 1) *зона с потенциалом социального развития*, ее составляют урбанизированные поселения, которые до образования в июле 2007 г. Камчатского края, входили в Камчатскую область и 2) *зона социальной деградации* (в первую очередь, уровня и качества жизни), которую образуют поселения, находящиеся на территории Корякского округа (в границах территории бывшего субъекта РФ – Корякского автономного округа).

Наибольшее распространение бедности наблюдается в Олюторском, Карагинском и Алеутском районах: в страту «бедных» с доходами менее 0,5 медианных и ниже прожиточного минимума входит 15 : 18 : 14% населения; доля «малообеспеченных» – 57 : 55 : 56% соответственно. Вместе с тем, это районы с

достаточно высоким весом рыболовства в экономике. Критическое социальное положение этих территорий, прежде всего, объясняется крайне низким уровнем вовлеченности коренных малочисленных народов Севера в социально-трудовую сферу, прежде всего, рыболовства и переработки. Доля коренных малочисленных народов Севера, занятых на обследованных предприятиях рыбохозяйственного комплекса, не превышает 0,8%. В целом уровень безработицы среди аборигенной части населения Камчатки в 3,6 раз превышает общерегиональный, а средний уровень доходов (с учетом социальных выплат) ниже в 2,3 раза. Таким образом, рыболовство остается для коренных народов «традиционным видом занятия», но не сферой приложения труда и оплачиваемой занятости. Даже в период сезонного (путинного) всплеска спроса на трудовые ресурсы 5 из 6 представителей коренных народов остаются безработными.

Не менее важным аспектом исследования значения рыбохозяйственного комплекса в обеспечении социальной безопасности Камчатского края является анализ его влияния на воспроизводство человеческого капитала региона.

Один из обсуждаемых в специальной литературе, в основном западной (Leamer, 1987, 1999; Sachs, Warner, 1997; Gylfason, 2001), аспектов этой проблемы связан с феноменом замедления развития человеческого капитала в ресурсных экономиках, поскольку накопление физического капитала приводит к вытеснению высококвалифицированного труда в производстве и снижает отдачу на человеческий капитал.

Развить и убедительно обосновать существование этого феномена на макроуровне удалось отечественным экономистам (Волчкова, Суслова, 2008), которые показали не только зависимость между развитием человеческого капитала и развитием экономики страны, но и доказали что существует «ловушка недоразвития высококвалифицированных трудовых ресурсов» в ресурсных экономиках.

Опыт подобных исследований на уровне регионального пространства незначителен. В основном рассматриваются территориальные проблемы функционирования рынка труда, субрегиональные особенности занятости населения и т.п. Комплексных исследований состояния человеческого ресурса применительно к социально-трудовой сфере конкретного территориального сообщества или хозяйственного комплекса практически нет.

Наиболее емким и в тоже время разносторонним понятием развития социально-трудовой сферы является трудовой потенциал. Под трудовым потенциалом нами понимается динамическая совокупность ресурсов и возможностей человека, формирующаяся в течение всей жизни и реализуемая в трудовом поведении, интегрированная в различные социальные структуры (трудовой коллектив, предприятие, отрасль, территориальное сообщество, общество).

На динамику состояния трудового потенциала влияет воздействие трудовой ситуации как совокупности социально-экономических, технико-организационных, социально-гигиенических и социально-психологических условий хозяйствующих субъектов отрасли.

С позиции влияния *социально-экономических факторов*, по данным ряда авторов (Экономика труда, 2003), степень расширения воспроизводства

определяется, главным образом, величиной доли накопления основного производственного капитала, а так же соответствующих долей расходов на запасы дополнительных материальных оборотных средств предприятий и отрасли в целом.

В этом отношении положение рыбохозяйственного комплекса весьма неблагоприятное. Ситуация, когда старение основных фондов добывающих и перерабатывающих предприятий не компенсируется их ликвидацией и (или) обновлением, сложилась в начале 1990-х гг. и не меняется по настоящее время. В среднем, по рыбохозяйственному комплексу Камчатки степень износа основных фондов варьируется от 45 до 62%, в 2010 г. она составила 56,6%. При этом, коэффициент обновления основных фондов, хоть и растет в течение последних 6 лет, все еще несопоставимо мал – от 4,5 в 2004 г. до 7,7 в 2010 г.

Доля расходов на запасы материальных оборотных средств уменьшилась в 2010 г. по сравнению с 2004 г. более чем в 2 раза. Существование и устойчивость такой тенденции обуславливает сужение производства рыбной продукции и низкий уровень модернизации рыболовства.

Вместе с тем, с 2005 г. наблюдается положительная тенденция роста инвестиций в основной капитал рыболовецких предприятий. Так, в 2003 г. их объем составлял 84,7 млн. руб., к 2010 г. этот показатель вырос в 7 раз (606,5 млн. руб.). Следует отметить, однако, что наблюдаемая динамика объема инвестиций недостаточна для модернизации флота и перерабатывающих мощностей. Сегодня стоимость основных фондов рыбхоза Камчатки, более половины которых морально и физически устарели, оценивается в 7 371 млн. руб. Рост инвестиций в основной капитал, достигший в 2010 г. 8,3% от стоимости основных фондов, не способен дать толчок к обновлению и развитию производственного потенциала, и переломить ситуацию продолжающейся материально-технической деградации рыболовства.

Важнейшей характеристикой трудовой ситуации в рыбохозяйственном комплексе выступает наличие определенного соотношения между динамикой производительности труда и динамикой доходов ее работников.

В целом, рассматриваемое соотношение, сложившееся в течение последних 6 лет, можно оценить положительно (табл. 2).

Таблица 2. Динамика соотношения уровня оплаты труда и производительности в РХК Камчатки, % к предыдущему году; прирост (+), убыль (-).

Table 2. Dynamics of a parity of level of a payment and productivity in fishery of Kamchatka, % to previous year: a gain (+), a decrease (-).

	1999	2000	2001	2002	2003	2004	2005	2006	2007	2008	2009
Оплата труда	-6,3	54	22	13,3	8,2	76,3	24,2	9,6	15,7	32,6	14,5
Производительность труда	-6,4	-2,1	8,3	-5,7	-5,9	-12,7	4,5	16,9	10,1	1,2	4,3

Для сравнения, в предшествующий 6-летний период нами были зафиксированы существенные диспропорции в соотношении производительности и оплаты, так в 2000 г. при росте оплаты труда на 54% производительность упала на 2,1%, в 2002 г. – (+13,3%) и (-5,7%); в 2003 г. (+8,2%) и (-5,9%) соответственно. Вместе с тем, несмотря на наблюдаемый с 2004 г. положительный баланс оплаты и производительности труда, следует отметить некоторую инерционность роста производительности, выражающуюся в ее «запаздывании» по отношению к каждой точке роста оплаты труда, что отчетливо демонстрируют данные таблицы 2.

Рассматривая влияние экономических факторов на трудовой потенциал региона, следует отметить так же изменение видовой структуры экономики региона в пользу производственного, в основном рыбохозяйственного сектора. Так, если в 1990 г. на рыбную промышленность приходилось 18,8% занятых в отраслях экономики, в 2002 г. – 10,5%, а на торговлю и сферу услуг с 13,1% и 20,3% соответственно, что указывало на рост удельного веса работников непроизводственной сферы. С 2005 г. тенденция начинает меняться. На фоне сокращения работников сфер торговли и услуг с 24,3 тыс. чел. в 2004 г. до 23,1 тыс. в 2010 г., численность занятых в рыболовстве и рыбоводстве растет – с 7,6 тыс. чел. в 2004 г. до 23 тыс. чел. в 2010 г. С учетом занятых на производстве пищевых продуктов и переработки гидробионтов соотношение рыбохозяйственного комплекса и сферы услуг составило в 2010 г. 0,99 : 1 соответственно, против 0,42 : 1 в 2004 г. Таким образом, можно констатировать наличие структурных сдвигов в текущих хозяйственных процессах региона в пользу производственного сектора, в основном, рыбохозяйственного.

С учетом отмеченной формирующейся тенденции положительного влияния социально-экономических факторов на воспроизводство трудового потенциала ключевого сектора экономики Камчатского края, следует отметить, негативное влияние *технико-организационных факторов*.

В первую очередь, это связано с высоким уровнем износа основного производственного оборудования, а также преобладание морально устаревшей техники и трудоемких технологий. Соответственно общепромышленными характеристиками являются использование менее сложного труда и значительный разрыв между используемыми технологиями и их современным мировым уровнем. Это, в свою очередь, оказывает антистимулирующее влияние на развитие профессионально-квалификационного потенциала рыбохозяйственного комплекса. Возникает ситуация циклической зависимости. Низкий технико-организационный уровень большинства субъектов рыбохозяйственного комплекса способствует укреплению ресурсно-сырьевой направленности, как самого комплекса, так и региона в целом, поскольку «рыбаки» формируют 90% объема регионального экспорта. С другой стороны, ориентированность отрасли на устаревшие технологии формирует ситуацию, когда нет условий для использования высококвалифицированного потенциала работников, формирования и реализации «личных ноу-хау», других новаций. Отсутствие стимулов к наращиванию профессионально-квалификационной компоненты, в свою очередь, может стать серьезным барьером для модернизации производства в соответствии с современным научно-техническим уровнем и, в конечном счете, «замкнуть круг» технико-организационной стагнации.

Одной из самых наиболее «территориально зависимых» компонент трудового потенциала рыбохозяйственного комплекса является социально-демографическая компонента. Она наиболее подвержена общерегиональному влиянию, в частности влиянию демографической ситуации.

Гендерной особенностью рыболовства является его преимущественно мужское «лицо». Мужчины составляют 79,6% от общей численности работающих, женщины – 20,4%. Такое соотношение объясняется незначительной долей женщин в плавсоставе, работники которого составляют около 62% всех занятых в рыбохозяйственном комплексе. Среди береговых работников 37,4% – женщины, что

представляется оптимальным, поскольку более половины работ на береговых предприятиях связаны с тяжелым физическим трудом. Гендерной особенностью занятости является и то, что в рыболовстве практически отсутствует женский бизнес. Доля женщин, занятых в системе малого предпринимательства рыбного хозяйства, по одним оценкам составляет 6-8% (Дворянков, 2000), по другим – 10-12% (Горшечников, 2001).

Анализ гендерных особенностей занятости в рыбохозяйственном комплексе выполнен методом «построения возрастнополовых пирамид», заимствованным из демографической статистики и адаптированным (прежде всего, по возрастной группировке) к анализу трудовой сферы. Результат распределения представлен в виде возрастнополовой пирамиды на рисунке 4.

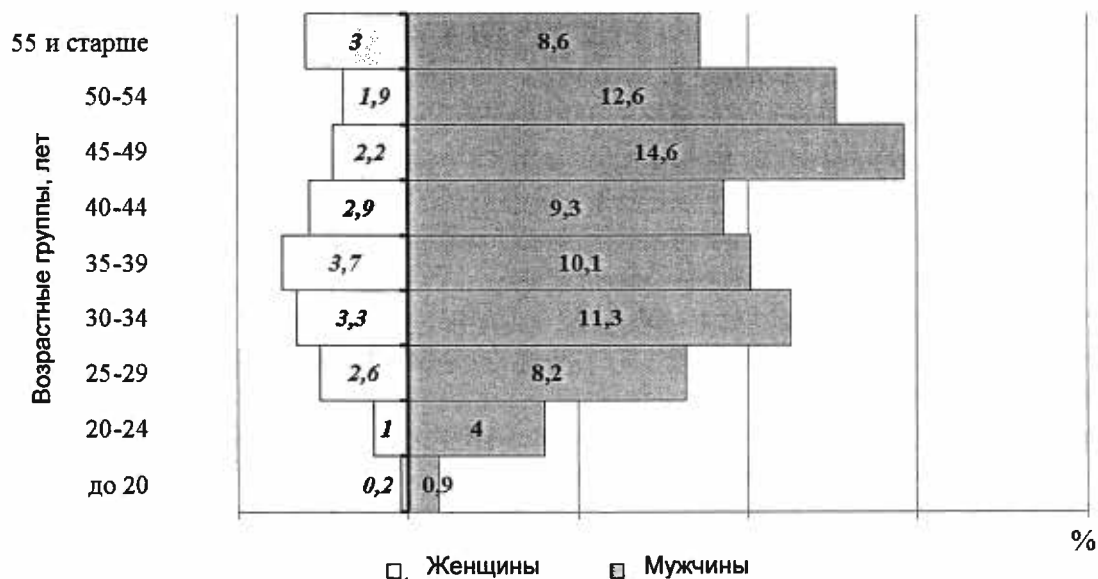


Рис. 4. Возрастнополовая пирамида рыбохозяйственного комплекса Камчатского края, %.

Fig. 4. Age-gender a pyramid of a fishing economic complex of the Kamchatka territory, %.

Основной характеристикой возрастной структуры является достаточный объем кадрового ядра (работников в возрасте от 28 до 45 лет) – это самая многочисленная категория.

Вместе с тем, доля работников старше 55 лет почти вдвое больше доли работников в возрасте до 25 лет. Высвобождение «достигших пенсионного возраста» не полностью компенсируется притоком молодежи на предприятия рыбохозяйственного комплекса. При условии сохранения наблюдающейся тенденции сокращения притока молодежи, можно прогнозировать постарение ее кадрового состава в ближайшие 5 лет. В течение этого пятилетнего периода за верхнюю границу «кадрового ядра» выйдет наиболее многочисленная на момент анализа категория работников – в возрасте от 45 до 54 лет (31,3%).

Особое значение в формировании качества трудового потенциала имеет состояние здоровья работающих. Обследование предприятий рыбохозяйственного комплекса Камчатки показало, что в целом здоровыми (находятся на больничном не более одного раза в год, продолжительностью не более одной недели) себя считают 36,5% работников, практически здоровыми (находятся на больничном примерно два раза в год не более одной недели) – 20,2%, имеют хроническое заболевание – 41%,

имеют инвалидность 2,3%. Исследование состояния здоровья работников рыбной отрасли позволило выявить на фоне общего ухудшения состояния здоровья тенденцию «омоложения» заболеваемости.

С целью анализа динамики самооценки своего здоровья работниками рыбной отрасли был проведен вторичный анализ данных социологического обследования рыбной отрасли, проводившегося в 1989 г. (Маточкин, 1991). Эти данные мы сравнили с результатами, полученными нами в ходе анкетирования камчатских рыбаков в 2002 г., и при повторном обследовании в 2009 г. Результаты сравнительного анализа показали, что в 1989 г. доля работников в возрасте до 30 лет, считающих себя практически здоровыми, составляла 91%, тогда как в 2002 г. она составила 69%; в 2009 г. – 56%. Доля молодых людей, имеющих хроническое заболевание, составляла 3%, в 2002 г. наличие хронического заболевания отметили уже 11,7%, в 2009 г. – 13%. Причинами такого положения являются общее ухудшение качества жизни в регионе, в том числе санитарно-бытовых условий, питания; практически полное отсутствие профилактических мероприятий; снижение качества медицинского обслуживания.

В исследовании социально-психологического потенциала нами был сделан акцент на способности к социально-психологической адаптации и удовлетворенности внутриколлективными отношениями.

Для исследования способности к социально-психологической адаптации обследовались работники, проработавшие на предприятиях рыбохозяйственного комплекса не более одного года (N – 112 в 2002 г., N – 75 в 2009 г.), по методике Многоуровневый личностный опросник «Адаптивность». Нормализованные результаты исследований в виде статистических распределений значений приведены на рисунке 5.

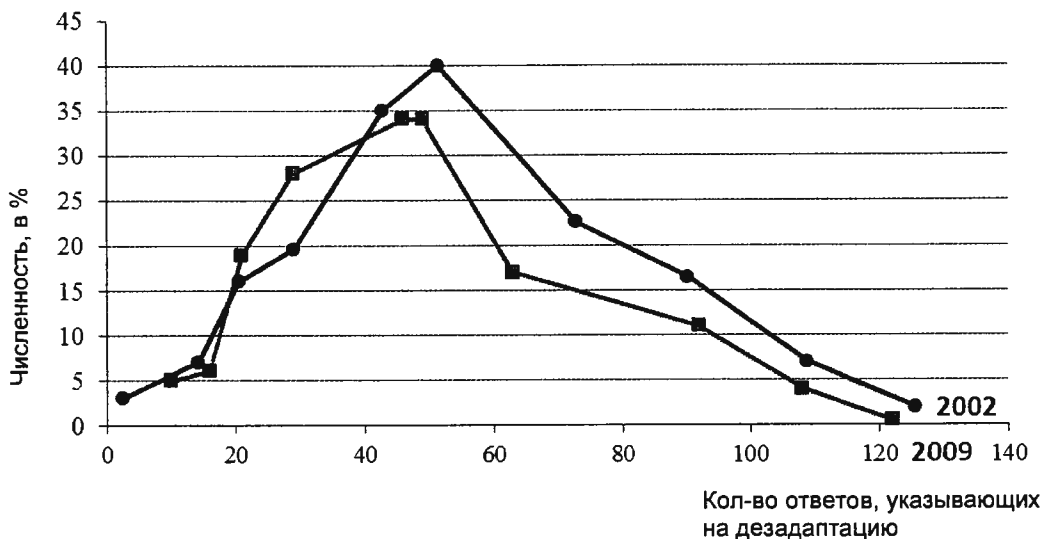


Рис. 5. Распределение ответов, указывающих на дезадаптацию, работающих в РХК не более 1 года, %.

Fig. 5. Distribution of answers of the fishermen working no more of 1 year, specifying on not adaptation, %.

График на рисунке 5 наглядно демонстрирует, что у обследованных работников сравнительно невысокие способности к социально-психологической

адаптации. Причем процент женщин, ответы которых свидетельствуют о высокой степени дезадаптации (более 80 ответов) в общем количестве обследованных женщин, оказался меньше, чем мужчин с аналогичными ответами, 15% против 29%, соответственно. Среди опрошенных мужчин с высокой степенью дезадаптации – 68% являются работниками плавсостава крупных предприятий и входят в возрастную группу до 35 лет. Это свидетельствует о том, что молодые рыбаки оказываются не готовыми к тяжелым условиям труда (с большими физическими и психологическими нагрузками, напряженным режимом работы, длительными рейсами и пр.), определяемым спецификой работы.

Профессионально-квалификационный потенциал характеризуется уровнем образования и профессиональной структурой. Результаты сравнительной оценки распределения работников отрасли по уровню образования представлено на рисунке 6.

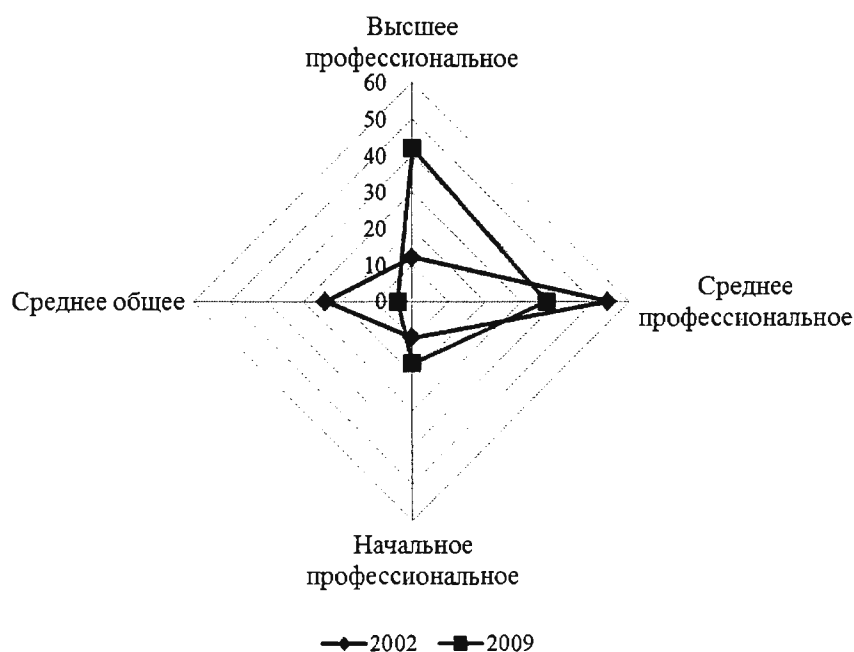


Рис. 6. Динамика распределения работников РХК Камчатки по уровню образования, %.

Fig. 6. Dynamics of distribution of workers of Kamchatka fishing economic complex on an education level, %.

Диаграмма наглядно демонстрирует изменение квалификационного потенциала отрасли, произошедшие в период с 2002 по 2009 гг.

Первой особенностью образовательной структуры в 2002 г. являлась низкая доля работников с высшим образованием (12%) в общей численности работников. Второй особенностью являлась непропорционально большая доля работников со средним общим образованием, большинство из которых, на тот момент работали неквалифицированными рабочими (24%).

В ходе исследования 2002 г. нами был зарегистрирован эффект механического уменьшения квалификационного потенциала на фоне общего сокращения численности работников отрасли. То есть с выбытием определенного количества человек пропорционально уменьшался квалификационный уровень. С

учетом того, что требования производства как минимум остаются прежними, уменьшению образовательного уровня отрасли должны были противостоять мероприятия по повышению квалификации оставшихся работников. Однако, в требуемом объеме этого не происходило. В 2002 г. квалификационный потенциал увеличился по сравнению с 2000 г. лишь по нескольким профессиям – это судоводители и судовые радиоспециалисты.

В течение последних 7 лет образовательный ценз изменился во всех группах работающих: руководителей, специалистов и рабочих. Основной тенденцией выступает значительное повышение образовательного уровня. Так, доля специалистов с высшим профессиональным образованием увеличилась с 40% в 2002 г. до 72% в 2009 г., одновременно с сокращением доли среднего профессионального образования с 58% до 28% соответственно (рис. 6). К 2009 г. не осталось ни одного работника с начальным профессиональным образованием, занимающего должность специалиста, в то время как в 2002 г. таких было около 2%.

В группе «рабочие» в 2002 г. так же отмечалось непропорциональное распределение квалификационного потенциала: со средним профессиональным образованием – 41%, окончивших специальные курсы – 14%; неквалифицированных рабочих – 45%, тогда как оптимальным является соотношение 1:3.

Сравнение средних разрядов рабочих и работ в рыболовстве и переработке показало, что средние разряды рабочих основного производства (3,2) и рабочих вспомогательного производства (2,9) отставали от средних разрядов соответствующих работ на 0,4 и 0,2 соответственно. К 2009 г. доля рабочих, имеющих профессиональное образование, значительно возросла. Если в 2002 г. таковых было около 55%, то в 2009 г. уже 92%. В рассматриваемом периоде наиболее интенсивно менялось соотношение долей «с начальным профессиональным образованием» и «отсутствие профессионального образования (с полным или неполным средним общим образованием)». За 7 лет доля рабочих, имеющих начальное профессиональное образование, увеличилась почти в 3 раза. Количество рабочих «без профессионального образования» сократилось в 5,6 раз на фоне увеличения не только группы «с начальным профессиональным образованием», но и на 10% – «со средним профессиональным».

В категории «руководители» также отмечается значительный рост квалификационного потенциала за счет увеличения группы «с высшим образованием» с 36% в 2002 г. до 91% в 2009 г. (рис. 6). Таким образом, если в 2002 г. квалификационный уровень руководителей не соответствовал стратегическим задачам сохранения и дальнейшего развития отрасли, то сегодня он как минимум отвечает простейшим требованиям соответствия квалификации занимаемой должности. Вместе с тем, с учетом задач, которые приходится решать в современных условиях руководителям необходимо получать и дополнительное образование в области менеджмента, управления персоналом, маркетинга и т.д., а так же регулярно обращаться к специальной литературе.

Современный уровень высокоразвитого производства характеризуется постоянным обновлением техники и технологий не только производственных, но и управленческих, поэтому решение задач модернизации и развития рыбной отрасли предполагает соответствующее обогащение профессиональных знаний работников. Это означает, что качество и уровень полученного образования и объем знаний

должны все меньше рассматриваться в отрасли как некий конечный ресурс, итог ограниченного во времени процесса, а все больше как регулярно обновляемый результат постоянного процесса. Данные, полученные в ходе социологического исследования (табл. 5), дают возможность оценить уровень самообразования работников рыбохозяйственного комплекса, посредством анализа частоты обращения к специальной литературе.

Структурированные результаты исследования показывают, что для значительной части специалистов самообразование не является системой; высшее образование (его наличие) не только предполагается современными условиями и требованиями к специалистам отрасли, но и является решающим фактором, рождающим потребность в самообразовании. Наименее интенсивно процесс саморазвития квалификационного потенциала протекает, и вероятно будет протекать у специалистов старше 50 лет и работников с низким образовательным цензом.

Интеллектуализация труда – не только необходимость, продиктованная современными социально-экономическими процессами, но и одно из важнейших условий модернизации трудовой сферы отрасли.

Таблица 5. Частота обращения работников РХК к специальной профессиональной литературе (% к общему количеству респондентов).

Table 5. Frequency of the refrence of workers of a fishing economic complex to the special professional literature (% to total of respondents).

Частота обращения	Все работники	По возрастным категориям			В разрезе уровня образования		
		до 30 лет	30-50 лет	старше 50 лет	ВПО	СПО	НПО
Не реже одного раза в неделю	36,8	45,8	41,4	19,7	56,7	41,2	23,4
Примерно один раз в месяц	15,2	19,3	21,3	25,3	16,4	17,5	13,2
Несколько раз в год	11,6	12,5	17,9	27,8	11,6	12,8	16,7
Не читаю, потому что:	31,3	22,4	19,4	27,2	15,3	28,5	46,7
Достаточно опыта	13,6	5,4	10,2	17,7	5,2	12,5	14,8
Отсутствует литература по профилю	16,7	17	9,2	9,5	10,1	16	31,9

Характерными особенностями развития профессионально-квалификационной составляющей трудового потенциала является значительный рост уровня квалификации руководителей, специалистов и рабочих рыбохозяйственного комплекса. В период с 2002 г. по 2009 г., почти в 3 раза увеличилась доля руководителей с высшим образованием и составила 91%; более чем в 5 раз уменьшилась доля неквалифицированных рабочих; рост квалификации отмечается и у специалистов, среди которых 72% имеют высшее образование. Однако следует отметить, что существуют некоторые риски квалификационного развития, связанные со слабой ориентацией работников отрасли на самообразование и саморазвитие.

Современный рыбохозяйственный комплекс – это не только предприятия, осуществляющие добычу и переработку морских биоресурсов. Он представлен различными социально-функциональными структурами, такими как судоремонтные предприятия, портовые зоны, рыбозаводные заводы, контролирующие и надзорные государственные органы, научные и образовательные отраслевые учреждения. Вместе они представляют некую социальную организацию, призванную решать задачи развития рыболовства, как значимой сферы общественного производства, а на территориях с монопроизводственной специализацией и решать жизнеобеспечивающие задачи.

Во многом социальная и экономическая «успешность» всех элементов этой системы определяет эффективность ее функционирования, а также потенциал саморегулирования и устойчивого развития. Глубокий анализ социально-трудовой ситуации в рыбохозяйственном комплексе и определение его проблем и перспектив в реализации функции ключевого хозяйственного комплекса, не возможен без оценки составляющих его функциональных подсистем.

В соответствии с этим, ниже нами приведены результаты сравнительного анализа данных социологического исследования 2009 г. и вторично проанализированных данных 2002 г. самооценки социально-трудовой ситуации работниками различных функциональных структур рыбохозяйственного комплекса Камчатки. Обработка результатов анкетирования и их количественное отображение произведены с помощью расчета индекса удовлетворенности трудом (IND_i) для каждого фактора. Максимальное значение $IND_i = 1$, минимальное – (-1) .

Таблица 6. Значения индекса удовлетворенности трудом работников различных социально-производственных структур РХК Камчатки (2009 г.).

Table 6. Values of an index of satisfaction work of workers of various socially-industrial structures of a fishing complex of Kamchatka (2009).

	Добывающие и перерабатывающие	Судоремонтные и портово-хозяйственные	Рыбозаводные	Отраслевые органы госвласти	Научные и образовательные
Оплата труда	0,07	-0,53	-0,21	0,12	-0,13
Жилищные условия	0,11	-0,13	0,01	0,06	-0,11
Качество рабочего места	-0,14	-0,23	0,12	0,51	0,47
Отдых	0,29	0,14	0,04	0,32	0,28
Повышение квалификации	-0,07	0,11	0,14	0,43	0,53
Отношения в коллективе	0,52	0,43	0,47	0,25	0,39
Стиль и эффективность руководства	0,27	0,34	0,43	0,36	0,29
Возможность самореализации	0,15	0,27	0,31	0,23	0,45
Ощущение уверенности и безопасности	-0,23	-0,36	-0,21	0,14	0,08
Психологический комфорт	0,29	0,12	0,2	0,17	0,39

Наиболее неблагоприятная ситуация по большинству социально-экономических факторов сложилась на судоремонтных предприятиях и в

портовохозяйственных подразделениях отрасли. Работники отметили неудовлетворенность оплатой труда ($-0,53$), качеством рабочих мест ($-0,23$), жилищными условиями ($-0,13$); невысокую оценку получили также возможности повышения квалификации ($0,11$) и отдых ($0,14$) (табл. 6).

На фоне низкой оценки работниками своих заработков, отрицательное значение индекса, помимо «судоремонтников и портовиков», у предприятий рыбководства ($-0,21$) и отраслевой науки и образования ($-0,13$).

В наиболее выгодной социально-экономической ситуации по совокупности полученных оценок (табл. 6) находятся работники отраслевых органов государственной власти (работники территориальных управлений Росрыболовства, контрольных и надзорных органов, региональных властных (в частности, правительственных) структур, курирующих рыбное хозяйство).

Близкие к нейтральной «срединной» зоне (поровну положительных и отрицательных оценок респондентов) значения у основного кадрового состава рыбной отрасли – работников, занятых добычей и переработкой водных биоресурсов.

В целом во всех рассматриваемых функциональных структурах удовлетворенность социально-психологической ситуацией выше, чем социально-экономической.

Наиболее благоприятная социально-психологическая обстановка в учреждениях науки и образования: три из пяти значений составляют 1,5 и более медианного значения массива по социально-психологической группе, также при самом высоком значении средней ($0,32$).

Умеренно пессимистическая социально-психологическая ситуация на судоремонтных, а также добывающих и перерабатывающих предприятиях. Здесь работники менее всего уверены в завтрашнем дне и не испытывают ощущение безопасности ($-0,36$ и $-0,23$ соответственно).

В целом с позиции социально-экономической ситуации в отрасли по отношению к состоянию 2002 г., следует отметить ряд положительных тенденций: улучшение ситуации с заработной платой на добывающих и перерабатывающих предприятиях ($-0,32$ в 2002 г. и $0,07$ в 2009 г.) и отраслевых органах государственной власти ($-0,07$: $0,12$ соответственно); некоторое улучшение жилищных условий «добытчиков и переработчиков» ($-0,08$: $0,11$), «рыбоводов» ($-0,12$: $0,01$), «госслужащих» ($-0,06$: $0,06$); значительное повышение качества рабочих мест в отраслевых научных и образовательных учреждениях ($0,23$: $0,47$) и органах госвласти ($0,28$: $0,51$); расширение возможностей повышения квалификации во всех рассматриваемых функциональных образованиях рыбохозяйственного комплекса. Отношение к возможностям проведения досуга и отдыха существенно не изменилось и демонстрирует умеренные положительные оценки, за исключением рыбопроизводных заводов ($0,25$: $0,04$).

Вместе с тем, к 2009 г. сформировалась тяжелая ситуация несоответствия оплаты труда «социальному запросу» работников судоремонта и портово-хозяйственных структур ($-0,04$: $-0,53$). Значительно ухудшилось качество рабочих мест на основных предприятиях отрасли добывающих и перерабатывающих ($0,12$: $-0,14$) и у «судоремонтников» ($-0,06$: $-0,23$), поэтому, несмотря на некоторый рост значения средней по группе социально-экономических факторов, регистрируется

проявление застарелых проблем в жизнеобеспечении кадрового состава ключевых отраслевых подсистем.

Очевидные позитивные сдвиги социально-психологической ситуации в течение последних семи лет выявлены по факторам «отношения в коллективе» и «возможность самореализации», более или менее ярко выраженные во всех рассматриваемых функциональных подсистемах. Самые высокие возможности самореализации предоставляют учреждения науки и образования (вполне логично), а также рыбоперерабатывающие заводы.

Проведенные исследования функционирования рыбохозяйственного комплекса позволили выявить влияние общероссийских и дальневосточных экономических тенденций на положение жизнеобеспечивающей отрасли Камчатки, которое выражается в укоренении целого ряда системных проблем: физический и моральный износ судов рыбопромыслового флота; техническое и технологическое отставание от зарубежного рыбхоза, и как следствие, низкая конкурентоспособность рыбных товаров; крайне низкая развитость береговой инфраструктуры; разрушение судоремонтной подотрасли; общеотраслевая экспортная ориентированность.

Анализ трудового потенциала в разрезе социальной структуры рыбохозяйственного комплекса позволил выявить существование ряда отраслевых диспропорций и рисков в региональном воспроизводственном процессе. Развитие социально-демографической составляющей воспроизводства трудового потенциала рыбной промышленности Камчатки характеризуется начавшимся постарением его кадрового состава, угрозой сокращения величины и качества «кадрового ядра», ухудшением состояния здоровья работников и «омоложением» заболеваемости, что обуславливает существование значительного разрыва между фактическим и требуемым значением трудового потенциала.

На фоне формирования положительных тенденций, связанных с внутриотраслевыми факторами развития квалификационного потенциала, расширением возможностей профессиональной реализации работников, повышением уровня организации труда и качества рабочих мест, уровень и качество жизни более половины работников рыбохозяйственного комплекса остается достаточно низким, в первую очередь, это касается оплаты труда, жилищных условий и возможностей отдыха. На этом фоне отчетливо проявляются (особенно в сравнении с данными 2002 г.) явления социального пессимизма, снижение уровня психологического комфорта и уверенности в завтрашнем дне.

В этой связи стратегическими ориентирами развития рыбохозяйственного комплекса и социального развития Камчатки должны стать повышение уровня и качества жизни и труда рыбаков, с особым вниманием к отдаленным прибрежным районам.

СПИСОК ЛИТЕРАТУРЫ

Волчкова Н., Сулова Е. Человеческий капитал, промышленный рост и ресурсное проклятие // Экономический журнал ВШЭ. №2. 2008. С. 217-238.

Горшечников В.П. Анализ рынков малого предпринимательства. М.: Международные отношения, 2001. 222 с.

Дворянков В.А. Рыболовство России накануне перемен. М.: Международные отношения, 2000. 184 с.

Маточкин Ю.С. Управление экономическим и социальным развитием в рыболовецких колхозах. М.: Агропромиздат, 1991. 126 с.

Региональная безопасность в социологическом измерении. Отчет по НИР / Под. ред. О.Г. Огий. Петропавловск-Камчатский: КамчатГТУ, 2010. 124 с.

Синяков С.А. Рыбная промышленность и промысел лососей в сравнении с другими отраслями экономики в регионах Дальнего Востока. Петропавловск-Камчатский: Камчатпресс, 2006. 68 с.

Совершенствование системы управления трудовыми ресурсами рыбной отрасли. Отчет по НИР / Под. ред. О.Г. Огий. Петропавловск-Камчатский: КамчатГТУ, 2002. 212 с.

Совершенствование системы управления трудовыми ресурсами рыбной отрасли. Отчет по НИР / Под. ред. О.Г. Огий. Петропавловск-Камчатский: КамчатГТУ, 2009. 186 с.

Экономика труда: (социально-трудовые отношения) / Под. ред. Н.А. Волгина, Ю.Г. Одегова. М.: ЭКЗАМЕН, 2003. 736 с.

Gylfason T. Natural Resources, Education and Economic Development // European Economic Review. 2001. №45. Pp. 847-859.

Leamer E.E. Paths of Development in the Three-Factor, n-Good General Equilibrium Model // J. Political Economy. 1987. V. 95. №5. Pp. 961-999.

Leamer E.E., Maul H., Rodriguez S., Schott P.K. Does Natural Resource Abundance Increase Latin American Income Inequality? // J. Development Economics. 1999. №59. Pp. 3-42.

Sachs J., Warner A. Sources of Slow Growth in African Economies // J. African Economics. 1997. V. 6. №3. Pp. 335-380.

ROLE OF THE FISHING ECONOMIC COMPLEX IN (SUPPORT) MAINTENANCE OF SAFETY OF SOCIAL DEVELOPMENT OF THE KAMCHATKA TERRITORY

© 2011 y. O.G. Ogiy

Kamchatka State Technical University, Petropavlovsk-Kamchatskiy

In article influence of a dominating economic complex on social development of region is considered. On the basis of interpretation of statistical data spheres and character of «fishery» influences in the Kamchatka region are defined. Dynamics of development (2002-2010) sociolabor sphere fish branch on the basis of results of sociological researches is analysed. The accent in studying of safety issues of development of region is made on reproduction of labour potential of a fish branch.

Key words: fishery, region, sociolabor sphere, quality of a life, safety.