

О ПОВЫШЕНИИ ЭФФЕКТИВНОСТИ ГОСУДАРСТВЕННОГО РЕГУЛИРОВАНИЯ РЫБНОГО ХОЗЯЙСТВА ХАБАРОВСКОГО КРАЯ С ПРИМЕНЕНИЕМ ПРОЕКТНОГО УПРАВЛЕНИЯ

© 2024 г. Д.В. Коцюк (spin: 7469-1108)

*Хабаровский филиал ГНЦ РФ ФГБНУ «ВНИРО», Россия, Хабаровск, 680038
E-mail: kotsyuk@khabarovsk.vniro.ru*

Поступила в редакцию 26.08.2024 г.

Проведён анализ показателей рыбохозяйственного комплекса Хабаровского края. Оценена эффективность деятельности Комитета рыбного хозяйства Правительства Хабаровского края по государственному регулированию рыбного хозяйства. Обоснованы проекты новых механизмов межведомственного взаимодействия по формированию рыбоводных участков и наделению пользователей объёмами добычи (вылова) тихоокеанских лососей. В ходе реализации проектов предлагается внесение изменений в Государственную программу Хабаровского края «Развитие рыбохозяйственного комплекса Хабаровского края»; создание информационной аналитической платформы «аквакультура Хабаровского края» и разработка перечня критериев и коэффициентов, используемых Комиссией по регулированию добычи (вылова) анадромных видов рыб для наделения пользователей объёмами добычи (вылова). Комплекс предлагаемых мероприятий позволит сформировать благоприятные условия для строительства новых лососевых рыбоводных заводов суммарной мощностью 200,0 млн экз. молоди. Прогнозируется вовлечение рыбодобывающих предприятий в искусственное воспроизводство кеты в бассейне р. Амур в объёме 50,0 млн экз. молоди. Конечным результатом проектов будет увеличенная ресурсная база рыбного хозяйства Хабаровского края к 2035 г. на величину порядка 19,0 тыс. т. тихоокеанских лососей.

Ключевые слова: рыбное хозяйство, рыбохозяйственный комплекс, проектное управление, государственное регулирование, ресурсная база, рыболовство, рыбководство.

ВВЕДЕНИЕ

Функционирование органов государственной власти осуществляется посредством различных видов деятельности, основными из которых является – текущая или операционная. Операционная деятельность представляет собой структурированный набор работ, характеризующийся повторяемостью, направлена на реализацию определённых функций и поддержание жизнедеятельности. В целях достижения определённых показателей применяют проектный подход. Проектная деятельность – это деятельность, связанная с иницированием, подготовкой, реализацией и завершением проектов (программ). В целом это комплекс взаимосвязанных мероприятий, направленных на достижение уникальных

результатов в условиях временных и ресурсных ограничений (Постановление Правительства РФ..., 2018). Оба этих вида деятельности применяются в государственном регулировании региональных рыбохозяйственных комплексов.

В литературе довольно широко представлены исследования по применению проектного управления в государственном регулировании рыбохозяйственных комплексов (Котов, 2016; Колончин, 2022 и др.). Однако для Хабаровского края таких исследований не проводилось. Отметим, что научные публикации по экономике рыбного хозяйства Хабаровского края датируются началом 2000-х гг. (Беляев и др., 2004; Беляев, Ерухимович, 2005).

По данным Комитета рыбного хозяйства Правительства Хабаровского края в рыбной отрасли региона (2023 г.) работает 160 предприятий, суммарной численностью около 4,8 тыс. чел. Объём вылова водных биологических ресурсов предприятиями края в 2023 г. составил около 560,0 тыс. т., а отчисления в бюджет – 4,1 млрд руб. Ежегодно предоставляется право на осуществление рыболовства более чем 17,5 тыс. граждан в целях ведения традиционного образа жизни и ведения традиционной хозяйственной деятельности коренных малочисленных народов Севера, Сибири и Дальнего Востока (КМНС) и более 50-ти их общинам. Ежегодно реализуется более 24,0 тыс. путевок для предоставления права на любительское рыболовство (Официальный сайт Хабаровского края..., 2024).

Таким образом рыбохозяйственный комплекс Хабаровского края имеет большое социальное значение, тем самым обуславливая соответствующую направленность в государственном регулировании Правительством региона. Помимо этого, региональные рыбохозяйственные комплексы имеют стратегическое значение в поддержании продовольственной безопасности страны (Распоряжение Правительства РФ..., 2019).

Цель настоящего исследования разработать и обосновать проектные предложения, направленные на совершенствование деятельности Комитета рыбного хозяйства Хабаровского края по государственному регулированию рыбного хозяйства региона.

Для достижения поставленной цели необходимо решить следующие задачи:

– изучить структуру и функции Комитета рыбного хозяйства Правительства Хабаровского края;

– проанализировать показатели рыбохозяйственного комплекса Хабаровского края и деятельность Комитета рыбного хозяйства Правительства Хабаровского края по государственному регулированию рыбного хозяйства Хабаровского края;

– оценить эффективность и выявить проблемы в деятельности Комитета рыбного хозяйства Правительства Хабаровского края по государственному регулированию рыбного хозяйства Хабаровского края;

– разработать проектные предложения по совершенствованию деятельности Комитета рыбного хозяйства Правительства Хабаровского края в части государственного регулирования рыбного хозяйства Хабаровского края.

Объектом исследования является Комитет рыбного хозяйства Правительства Хабаровского края.

Предметом исследования является деятельность Комитета рыбного хозяйства Правительства Хабаровского края по государственному регулированию рыбного хозяйства Хабаровского края.

МАТЕРИАЛ И МЕТОДЫ

Эмпирической базой исследования являются: нормативные документы, открытая литература, статистические данные, отчёты о результатах деятельности, данные официальных сайтов и тд.

При проведении исследования использовались как общенаучные методы (анализ, синтез, обобщение, сравнение, аналогия и моделирование) так и количественные (статистический анализ) и качественные методы (экспертные оценки, рейтинги, разработки сценариев).

РЕЗУЛЬТАТЫ И ОБСУЖДЕНИЕ

Понятийный аппарат рыбохозяйственного сектора экономики Российской Федерации претерпел достаточно серьёзные трансформации как в нормативно-правовых актах, так и в научной литературе. В настоящее время под «рыбохозяйственным комплексом» понимается производственно-хозяйственный комплекс с многоотраслевой системой, а «рыбное хозяйство» в свою очередь является центральным звеном (видом деятельности) «рыбохозяйственного комплекса», основными отраслями которого являются «рыболовство»

(добыча (вылов) водных биоресурсов) и «рыбоводство» (аква- и марикультура) (Бетин и др., 2022; Колончин, 2022).

Специальным правовым актом в сфере рыболовства является Федеральный закон от 20.12.2004 № 166-ФЗ «О рыболовстве и сохранении водных биоресурсов» (Федеральный закон..., 2004). В области аквакультуры (рыбоводства) – Федеральный закон от 02.07.2013 № 148-ФЗ «Об аквакультуре (рыбоводстве) и о внесении изменений в отдельные законодательные акты Российской Федерации» (Федеральный закон..., 2013).

Таким образом «рыбное хозяйство» в составе «рыбохозяйственного комплекса» Российской Федерации в своей основной производственной части состоит из двух отраслей: «рыболовства» и «рыбоводства (аквакультуры)», регулирование которых осуществляется отдельными Федеральными законами и подзаконными актами.

Комитет рыбного хозяйства Правительства Хабаровского края

Комитет рыбного хозяйства Правительства Хабаровского края является органом исполнительной власти субъекта Российской Федерации в области реализации государственной политики Хабаровского края по использованию и охране водных биоресурсов. Комитет в своей деятельности взаимодействует с территориальным управлением Федерального агентства по рыболовству и подведомственными Росрыболовству учреждениями: ГНЦ РФ ФГБНУ «ВНИРО» и ФГБУ «Главрыбвод» (рис. 1).

Основными задачами Комитета рыбного хозяйства Правительства Хабаровского края являются:

- разработка и реализация предложений по формированию государственной политики края в сфере охраны и рационального использования водных биологических ресурсов;
- формирование благоприятного инвестиционного и делового климата в рыбохозяйственном комплексе края, создание усло-

вий для развития конкуренции и повышения конкурентоспособности хозяйствующих субъектов в сфере рыбного хозяйства;

- координация в пределах своих полномочий деятельности организаций рыбохозяйственного комплекса края (Постановление правительства Хабаровского края..., 2021).

Комитетом рыбного хозяйства организуется работа нескольких коллегиальных органов, в целях реализации полномочий Хабаровского края в области рыболовства и сохранения водных биологических ресурсов:

- Комиссия по регулированию добычи (вылова) анадромных видов рыб в Хабаровском крае;
- Комиссия по проведению конкурсов на право заключения договора пользования рыболовным участком в Хабаровском крае для осуществления промышленного рыболовства в отношении водных биологических ресурсов внутренних вод Российской Федерации, за исключением внутренних морских вод Российской Федерации и за исключением анадромных, катадромных и трансграничных видов рыб;
- Комиссия по определению границ рыболовных участков в Хабаровском крае;
- Комиссия по определению границ рыбоводных участков в Хабаровском крае;
- Общественный совет при Комитете рыбного хозяйства Правительства Хабаровского края;
- Хабаровский краевой рыбохозяйственный совет (Официальный сайт Хабаровского края..., 2024).

В целом анализ положения о Комитете рыбного хозяйства Правительства Хабаровского края и иных нормативных документов показал наличие в его функционале достаточного количества полномочий для эффективной координации процессов в рыбохозяйственном комплексе Хабаровского края. Комитет рыбного хозяйства взаимодействует с федеральным органом исполнительной власти и подведомственными учреждениями. Организует работу нескольких коллегиальных органов.



Рис. 1. Структура органов власти по государственному управлению рыбохозяйственным комплексом Хабаровского края.

Основные показатели рыбохозяйственного комплекса Хабаровского края

В состав рыбохозяйственного комплекса Хабаровского края по данным 2023 г. входит 160 предприятий, более 85% из них относится к малому и среднему предпринимательству. На предприятиях рыбной отрасли трудится порядка 4,8 тыс. чел. (Официальный сайт Хабаровского края..., 2024).

Расчёты базисного изменения основных показателей рыбохозяйственного комплекса Хабаровского края в основном показывают положительную динамику. Так наблюдается стабильная положительная динамика выделяемых квот добычи (вылова) водных биологических ресурсов, абсолютный прирост к 2023 г. относительно 2020 г. составил более 72,0 тыс. т., а темпы роста и прироста составляют +16,2 и +19,3% соответственно. Симметрично показателям выделяемых квот наблюдается рост добычи (вылова) водных биоресурсов. Производство продукции, в том числе

высокой степени переработки также показывает положительную динамику. Отметим, что темпы роста и прироста по показателю производства продукции высокой степени переработки гораздо выше иной продукции. Из этого можно заключить вывод, что степень глубины переработки добытого сырья повышается, что является определённым трендом на уход от «сырьевой» экономики, хотя в целом уровень производства продукции высокой степени переработки довольно низок и по данным 2023 г. составляет всего 15,4% от общего производства продукции рыбного хозяйства региона (табл. 1).

Разнонаправленными являются показатели занятости населения. Так численность работников за четыре года сократилась на 459 человек, темп роста и прироста составили соответственно -9,6 и -8,8%. В свою очередь среднемесячная заработная плата возросла, темп роста за четыре года составил +31,2%, прирост – +45,4%. Возможно сокра-

Таблица 1. Основные показатели рыбохозяйственного комплекса Хабаровского края за 2020–2023 гг. (по данным: Официальный сайт Хабаровского края..., 2024)

Наименование показателей	Ед. изм.	2020 г.	2021 г.	2022 г.	2024 г.	Абс. прирост	Темп роста, %	Темп прироста, %
Выделено квот	тыс. т.	376,2	394,8	456,8	448,8	72,6	16,2	19,3
Добыча (вылов) водных биоресурсов	тыс. т.	432,9	417,8	521,2	559,2	126,3	22,6	29,2
Производство продукции	тыс. т.	339,2	311,8	351,7	386,7	47,5	12,3	14,0
Продукция ВСП	тыс. т.	40,7	51,2	58,8	59,5	18,8	31,6	46,2
Численность работающих	чел.	5240	5375	4894	4781	-459,0	-9,6	-8,8
Среднемесячная заработная плата	тыс. руб.	108,5	119,2	144,0	157,8	49,3	31,2	45,4
Поступило налогов в бюджет края	млн руб.	2517,3	1905,3	2853,3	4052,4	1535,1	37,9	61,0
Инвестиции	млн руб.	9241,6	4930	2004	4907	-4334,6	-88,3	-46,9
Количество предприятий	ед.	165	160	160	160	-5,0	-3,1	-3,0

щение численности работающих сократилось за счёт уменьшения количества предприятий рыбной отрасли на пять единиц, а увеличение уровня оплаты труда скорее всего за счёт общего уровня инфляции, хотя достоверных сведений и показателей по данному критерию нет (табл. 1).

Разнонаправлены и показатели поступлений в бюджет края и инвестиций в развитие рыбохозяйственного комплекса. Суммарно налогов в бюджет края в 2023 г. от предприятий рыбохозяйственного комплекса поступило около 4,1 млрд руб., прирост относительно 2020 г. составляет +1,5 млрд руб., рост +37,9%, прирост +61,0%. Положительная динамика в большей степени обусловлена увеличением сбора за пользование водными биоресурсами и в меньшей – увеличением квот и вылова водных биоресурсов, а также производства продукции высокой степени переработки (продукции с высокой добавочной стоимостью). Однако, показатели инвестиционной активности снизились, снижение

темпа роста инвестиций за четыре года составило -88,3%, что безусловно является следствием санкционной политики в отношении Российской Федерации. Это обуславливает снижением возможностей предприятий по модернизации и строительству новых судов и перерабатывающих мощностей (табл. 1).

В рыбохозяйственном комплексе Хабаровского края в целом наблюдается положительная динамика объёмов добычи (вылова) водных биоресурсов. Рассмотрим вклад отдельных видов водных биоресурсов в суммарную продукцию рыбного хозяйства. Отметим, дабы не вносить «зашумление» в результат, при анализе материала, мы намеренно пренебрегли данными по вылову крабов, креветок, водорослей и иных рыб (включая пресноводных) доля в общем вылове которых не играет существенного значения.

Итак, продукцию рыбного хозяйства более чем на 60% составляют три объекта промысла: минтай, сельдь и лососи. В свою очередь основной прирост продукции рыб-

ного хозяйства Хабаровского края последние десятилетие происходит за счёт двух объектов, минтая и сельди, биологическое состояние которых по данным О.А. Булатова (2024) находится на максимуме за последние несколько десятков лет. Отметим, что добыча (вылов) минтая на 100% и сельди более чем на 90% ведётся судами в исключительной экономической зоне морей, а соответственно рыболовство данных видов рыб оказывает опосредованное социально-экономическое воздействие на развитие рыбохозяйственного комплекса Хабаровского края. В свою очередь состояние запасов основных видов водных биоресурсов, обеспечивающих прибрежное рыболовство, загрузку береговых предприятий, занятость населения, развитие иных вспомогательных и сопутствующих отраслей экономики Хабаровского края – тихоокеанских лососей, нестабильное и имеет значительный тренд к снижению (рис. 2.).

По данным Комитета рыбного хозяйства Правительства Хабаровского края производственный береговой потенциал перера-

ботки рыбного хозяйства располагает стационарными морозильными мощностями на 9,1 тыс. т. заморозки в сутки, холодильными ёмкостями на 49,5 тыс. т. единовременного хранения, посольными мощностями на 1,1 тыс. т. единовременной загрузки, мощностями для выпуска копченой и вяленой продукции на 35,6 т. единовременной загрузки, мощностями по выпуску консервов и пресервов на 52,5 туб/сут., мощностями по выпуску полуфабрикатов и кулинарии на 6,1 т. в смену (Официальный сайт Хабаровского края..., 2024).

Исходя из вышеизложенного можно констатировать, что имеющиеся производственные мощности, способны осуществить первичную переработку (разделку и заморозку) всего вылова тихоокеанских лососей Хабаровского края за 4–5 сут.

Таким образом наблюдается значительная разбалансировка между наличием производственных мощностей и имеющейся ресурсной базой. Загруженность перерабатывающих мощностей в настоящее время экспертно оценивается величиной не более 20–25%.

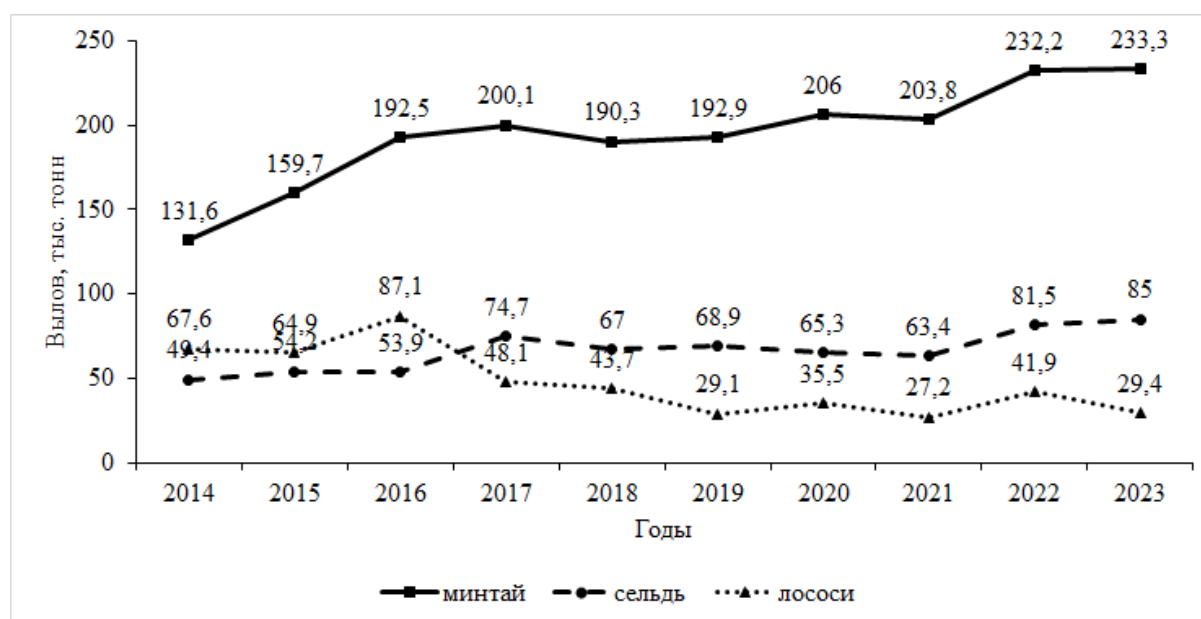


Рис. 2. Динамика вылова основных объектов промысла предприятиями Хабаровского края за 2014–2023 гг.

В научной литературе к одному из ключевых факторов развития региональных рыбохозяйственных комплексов относят нестабильность состояния запасов водных биоресурсов, а к основным инструментам государственного воздействия на нивелирование данного фактора определяют: регулирование условий воспроизводства; развитие научных исследований; повышение эффективности природопользования; создание условий и преференций представителям бизнеса, соблюдающим принцип «устойчивого» развития и т.д. (Котов, 2016).

С точки зрения государственного управления особое внимание следует уделять деятельности, направленной на стабилизацию и увеличение запасов водных биоресурсов. Так как на современном уровне развития науки и техники человек не может влиять на климатические процессы как основные факторы, обуславливающие урожайность поколений водных биоресурсов. Следует стимулировать деятельность, направленную на рациональное природопользование, деятельность, связанную с искусственным восстановлением запасов объектов промысла и аквакультуры (рыбоводство).

В настоящее время в Хабаровском крае действует пять государственных лососёвых рыбодных заводов (ЛРЗ), относящихся к ФГБУ «Главрыбвод» и работающих исключительно в режиме искусственного воспроизводства и восемь частных ЛРЗ работающих в режиме товарной аквакультуры, т.е. с возможностью добычи (вылова) возвратной рыбы от произведенных выпусков молоди.

Следует отметить, что в последние годы складывается устойчивая тенденция снижения выпусков молоди с государственных рыбодных заводов. Их загруженность в настоящее время оценивается не более 50%, что в большей степени связано со снижением финансирования. В свою очередь частные рыбодные заводы, работающие в режиме товарной аквакультуры напротив наращивают объёмы выпуска. Однако следует констатировать, что частное лососеводство в Хабаровском крае находится в зачаточном состоянии и не оказывает пока значительного влияния на формирование ресурсной базы рыбного хозяйства региона (рис. 3).

В целом опираясь на опыт развития рыбохозяйственного комплекса иных регионов Дальнего Востока и зарубежья можно

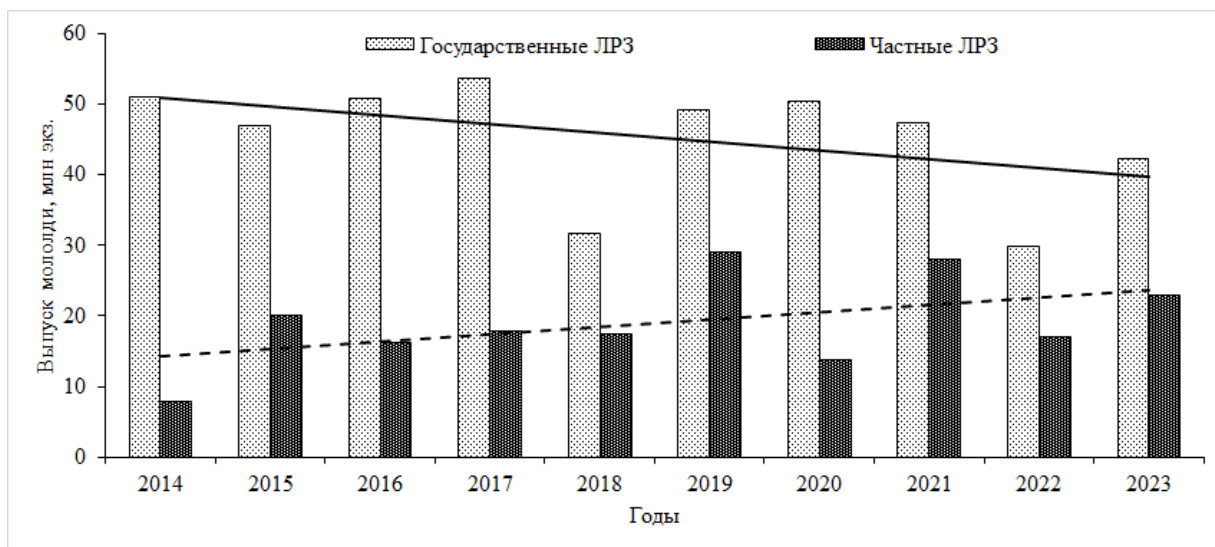


Рис. 3. Динамика выпуска молоди тихоокеанских лососей с рыбодных заводов в Хабаровском крае за 2014–2023 гг.

обоснованно полагать, что развитие аквакультуры в Хабаровском крае не только в какой-то степени стабилизирует ресурсную базу, но и увеличит её. Это положительным образом отразится на показателях развития рыбохозяйственного комплекса Хабаровского края. Лидером в развитии товарной аквакультуры и искусственного воспроизводства тихоокеанских лососей в Российской Федерации является Сахалинская область. Суммарно в Сахалинской области в настоящее время функционирует 77 лососевых рыбоводных заводов, суммарный объём выпуска молоди тихоокеанских лососей в 2023 г. составил 1,4 млрд экз. (Официальный сайт Сахалинской области..., 2024). Только на одном о. Итуруп после введения в эксплуатацию 16 рыбоводных заводов и выпуска в среднем около 400 млн экз. молоди кеты, вылов увеличился в среднемноголетнем плане с 3–5 до 15–20 тыс. т.

Наилучший зарубежный опыт в данной сфере наблюдается в Японии. В 2023 г. суммарный выпуск молоди тихоокеанских лососей составил более 2,7 млрд экз. молоди, с более чем 300 ЛРЗ (Официальный сайт НРАФС..., 2024). В настоящее время доля лососей искусственного происхождения в общем вылове оценивается до 83% (Ruggerone at el., 2010; Miyakoshi at el., 2013).

Эффективность и проблемы в деятельности Комитета рыбного хозяйства Правительства Хабаровского края

Комитет рыбного хозяйства Правительства Хабаровского края является исполнителем Государственной программы Хабаровского края «Развитие рыбохозяйственного Хабаровского края» (Постановление Правительства Хабаровского края..., 2013).

Цель Государственной программы – обеспечение устойчивого развития рыбохозяйственного комплекса края на основе сохранения, воспроизводства и рационального использования водных биологических ресурсов и обеспечение конкурентоспособности товаров и услуг, производимых рыбохозяйственными

организациями, индивидуальными предпринимателями и крестьянскими (фермерскими) хозяйствами края. На основе проведённой интегральной оценки эффективности реализации Программы, согласно утверждённой методики, деятельность по реализации Государственной программы Хабаровского края «Развитие рыбохозяйственного Хабаровского края» признается эффективной (Официальный сайт Хабаровского края..., 2023).

Попробуем дать оценку деятельности Комитета рыбного хозяйства Правительства Хабаровского края по иным критериям. Так, например, по мнению Е.В. Лёвкиной и М.В. Василенко (2013) в оценке эффективности развития рыбохозяйственного комплекса выделяется три уровня. Апробирование данных оценок детально провел Н.М. Котов (2016) на примере Магаданской области. Проведённая нами оценка эффективности деятельности рыбохозяйственного комплекса Хабаровского края даёт неоднозначный результат. Например, даётся положительная оценка в пределах макроуровня по величине налоговых поступлений. Различны оценки эффективности в пределах мезоуровня: оценка положительная по общему объёму добычи водных биоресурсов и требует мер регулирования в части прибрежного социально ориентированного рыболовства. Показатели микроуровня по критерию инвестиционной активности имеют отрицательные оценки (табл. 2).

Проект по совершенствованию деятельности Комитета рыбного хозяйства Правительства Хабаровского края

Обобщая всё вышеизложенное, констатируем необходимость разработки проекта по совершенствованию деятельности Комитета рыбного хозяйства Правительства Хабаровского края по государственному регулированию рыбного хозяйства Хабаровского края по средствам создания условий, способствующих развитию искусственного воспроизводства и аквакультуры тихоокеанских лососей в Хабаровском крае с целью увеличе-

Таблица 2. Основные базовые показатели оценки эффективности развития рыбохозяйственного комплекса Хабаровского края

Уровень	Показатель	Оценка показателя
Макроуровень	Объём налоговых поступлений в бюджет	Положительная оценка (табл. 1).
Мезоуровень	Прирост объёма добычи ВБР	По данным общего вылова оценка положительная (табл. 1) В разрезе развития социально-экономических показателей требуется принятие мер стабилизации (повышения) ресурсной базы (рис. 2, 3)
Микроуровень	Показатели инвестиционной активности	Неудовлетворительная оценка (табл. 1)

ния ресурсной базы рыбного хозяйства Хабаровского края. Условно дадим название данному проекту «Развитие лососеводства Хабаровского края».

Отметим, что в состав Стратегии развития рыбохозяйственного комплекса Российской Федерации на период до 2030 г. входит Комплексный проект «Лососеводство» который направлен на развитие товарной аквакультуры (товарного рыбоводства) лососевых видов рыб по технологиям индустриальной и пастбищной аквакультуры. Целевым ориентиром проекта является введение в эксплуатацию не менее 20 новых рыбоводных заводов, которые обеспечат выращивание и выпуск молоди кеты в объёме не менее 1,6 млрд мальков, что обеспечит совокупный дополнительный объём товарного изъятия не менее 100 тыс. т. в год (Распоряжение Правительства РФ..., 2019).

Таким образом Программа Хабаровского края «Развитие рыбохозяйственного комплекса Хабаровского края» требует дополнений, ориентированных на Комплексный проект «Лососеводство» Стратегии развития рыбохозяйственного комплекса Российской Федерации на период до 2030 г., а деятельность Комитета рыбного хозяйства Правительства Хабаровского края, требует мер, направленных на её совершенствование.

Заинтересованными сторонами в реализации заявленного проекта будут являться Комитет рыбного хозяйства Правительства Хабаровского края, хозяйствующие субъекты, население Хабаровского края. Выгоды от реализации проекта будут как экономические и социальные, так и комплексные (табл. 3).

Целью проекта является создание условий для стимулирования развития аквакультуры (рыбоводства) и искусственного воспроизводства тихоокеанских лососей в Хабаровском крае с целью увеличения ресурсной базы рыбного хозяйства Хабаровского края за счёт строительства новых лососевых рыбоводных заводов и вовлечение предприятий в деятельность по искусственному воспроизводству.

Задачи проекта:

- сформировать нормативную и организационно-методическую основу проекта;
- сформировать систему межведомственного взаимодействия по реализации отдельных механизмов проекта;
- осуществить информационное сопровождение проекта.

Продуктом проекта будет являться новый управленческий механизм, направленный на увеличение ресурсной базы рыбного хозяйства Хабаровского края.

Таблица 3. Реестр заинтересованных сторон от реализации проекта «Развитие лососеводства Хабаровского края»

Сторона	Выгоды от реализации проекта
1. Комитет рыбного хозяйства Правительства Хабаровского края	Расширение ресурсной базы рыбного хозяйства Увеличение вылова Организация дополнительных рабочих мест Инвестиции Социально-экономическое развитие Отчисления в бюджеты различного уровня
2. Хозяйствующие субъекты	Увеличение вылова Развитие нового направления бизнеса Получение прибыли
2. Население	Организация дополнительных рабочих мест Увеличении продукции на рынке Социально-экономическое развитие

Управленческим инструментом будет являться Государственная программа Хабаровского края «Развитие рыбохозяйственного комплекса Хабаровского края».

По данным Комитета рыбного хозяйства Правительства Хабаровского края за 2020–2023 гг. в Хабаровском крае сформировано всего четыре рыбоводных участка (РВУ) для пастбищной аквакультуры тихоокеанских лососей. Хотя за этот же период в Хабаровский филиал ГНЦ РФ ФГБНУ «ВНИРО» поступило более 50 писем по вопросу организации деятельности в области аквакультуры. Низкая активность в части формирования рыбоводных участков связана с высокими рисками неполучения в пользование этого участка при высоком уровне затрат на его формирование. Механизм формирования рыбоводного участка предусматривает наличие заключения научной организации. Заключение представляет собой рыбоводно-биологическое обоснование (РБО), включающее в себя: обоснование объекта выращивания, режима аквакультуры, расчёта приемной ёмкости водного объекта по выпуску молоди и иные данные, обосновывающие возможность осуществления заявляемой деятельности и не нанесения вреда водной экосистеме и т.д. Данные обоснова-

ния разрабатываются на договорной основе и согласно преискуранту ГНЦ РФ ФГБНУ «ВНИРО» размещённому на сайте института общая стоимость РБО составляет более 1,0 млн руб. (Приказ ФГБНУ «ВНИРО»..., 2024). В свою очередь право заключения договора аренды сформированного рыбоводного участка в соответствии с порядком будет определяться по итогам аукциона (Постановление Правительства РФ..., 2014). Механизм формирования и распределения рыбоводных участков представлен на рисунке 4.

В данной ситуации заявители имеют существенный риск понести финансовые потери на разработку рыбоводного биологического обоснования, а также иные изыскания, например, инженерно-экологические и геологические изыскания с целью оценки инвестиционной привлекательности, а по итогам аукциона не заключить договор аренды рыбоводного участка.

В целях интенсификации деятельности по развитию пастбищной аквакультуры (рыбоводства) в Хабаровском крае предлагается внесение изменений в Государственную программу Хабаровского края «Развитие рыбохозяйственного комплекса Хабаровского края» (или разработка новой Государственной

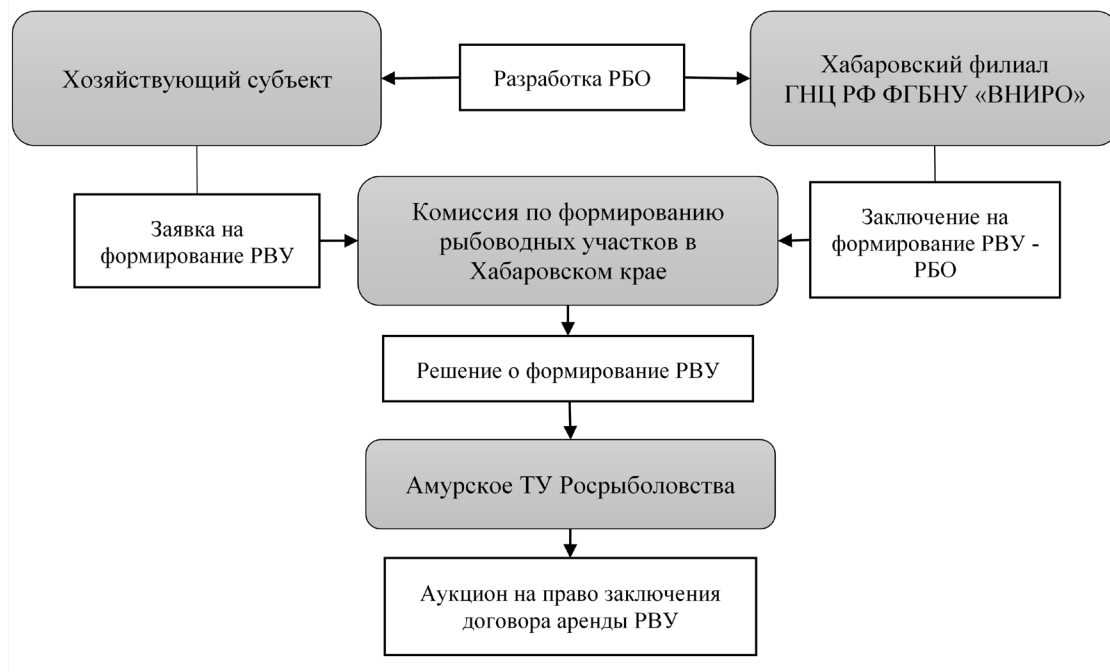


Рис. 4. Действующий механизм формирования рыбоводного участка в Хабаровском крае.

программы). В программу должны быть включены мероприятия по проведению научных исследований для создания цифровой аналитической платформы (сайта), условно назовем её «аквакультура Хабаровского края». Платформа должна содержать перечень рек, на которых рекомендуется строительство лососевых рыбоводных заводов, картографический материал и разработанные рыбоводно-биореологические обоснования. Платформа «Авакультура Хабаровского края» будет создаваться в виде сайта. Срок разработки и наполнения платформы около пяти лет. Суммарный объём финансирования за счёт бюджета Хабаровского края может составить от 25,0 до 50,0 млн руб. Это позволит получать научные данные для формирования от 1 до 3 рыбоводных участка в год.

Таким образом предлагается изменение управленческого механизма формирования рыбоводных участков (рис. 5).

На первом этапе предлагается разработка схемы размещения 10 лососевых рыбоводных заводов. Отдельными закладками по каждому водному объекту предполагаются всплываю-

щие окна с информацией об объектах возможного выращивания, объёмах возможного выращивания, режиме и технологии аквакультуры, месте оптимального размещения рыбоводного завода, иные материалы.

Также на сайте размещаются данные научных исследований, в виде заключения о возможности формирования рыбоводного участка. Реализацию проекта предлагается осуществлять в три этапа (табл. 4).

Большая часть предлагаемых к реализации этапов выполняется органами власти в рамках полномочий, отдельного финансирования не потребуется. Это касается и создания цифровой аналитической платформы. Основной этап требующий финансирования – проведение научных исследований для получения данных, на основе которых будет формироваться аналитическая платформа «Аквакультура Хабаровского края». Для проведения научных исследований в рамках изменений Государственной программы Хабаровского края «Развитие рыбохозяйственного комплекса Хабаровского края» необходимо запланировать средства краевого бюджета

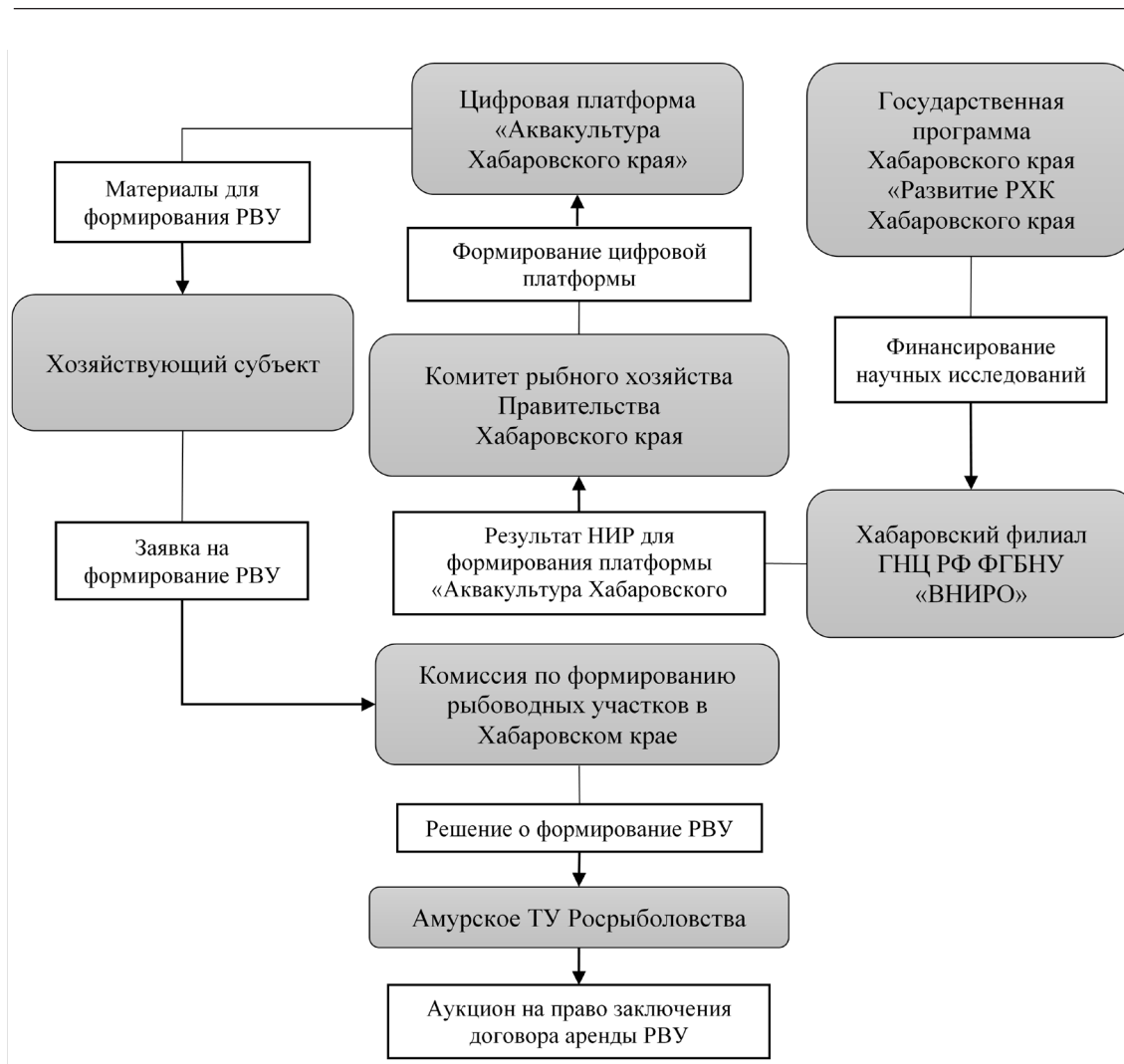


Рис. 5. Предлагаемый механизм формирования рыбоводных участков.

в объёме от 25,0 до 50,0 млн руб. Суммарный объём финансирования составит более 1,25 млрд руб., в том числе 1,0 млрд руб. частных инвестиций (табл. 5).

При заявляемом уровне частных инвестиций более чем в 1,0 млрд руб. следует видимо обосновать их целесообразность. Так строительство лососевого рыбоводного завода ООО «Континент» мощностью до 20,0 млн экз. молоди кеты в год на о. Итуруп оценен в сумму до 100 млн руб. (Лососевый..., 2021). Полагаем, что с учётом различных нюансов эта сумма может быть превышена в 2–3 раза.

Теоретически лососевый рыбоводный завод должен выходить на проектную мощ-

ность по закладке икры и выпуску молоди на пятый год после начала эксплуатации. Полноценные промысловые возвраты следует ожидать на седьмой-восьмой год.

Расчёт возможного возврата произвели на основе утверждённой Методики расчёта объёма подлежащих изъятию объектов аквакультуры при осуществлении пастбищной аквакультуры (Приказ..., 2021). Расчёт количества произведённой продукции проведён на основе Бассейновых норм (Бассейновые нормы отходов..., 2017; Бассейновые нормы выхода..., 2017). При расчёте объёма годовой выручки брали средние оптовые цены с сайта рыбороторговой системы *Fishery.ru* по состоянию за июнь-июль 2024 г. Общий объём

Таблица 4. План мероприятий по привлечению инвестиций в строительство новых лососевых рыбодных заводов

№ п/п	Наименование мероприятия	Сроки реализации	Ответственные исполнители	Результат
Подготовительный этап				
1.	Внесение изменений в Государственную программу Хабаровского края «Развитие рыбохозяйственного комплекса Хабаровского края»	2025 г.	Законодательная Дума Хабаровского края; Комитет рыбного хозяйства; Хабаровский филиал ГНЦ РФ ФГБНУ «ВНИРО»; Общественные организации	Постановление Правительства Хабаровского края об утверждении Государственной программы «Развитие рыбохозяйственного комплекса Хабаровского края»
Этап реализации				
1.	Проведение научных исследований	2025–2030 гг.	Хабаровский филиал ГНЦ РФ ФГБНУ «ВНИРО»	РБО на формирование рыбодных участков
2.	Создание платформы «аквакультура Хабаровского края»	2025–2030 гг.	Комитет рыбного хозяйства	Сайт «аквакультура Хабаровского края»
3.	Формирование РВУ на основе данных цифровой платформы «аквакультура Хабаровского края»	2026–2030 гг.	Комитет рыбного хозяйства; Комиссия по формированию рыбодных участков в Хабаровском крае	Постановление Правительства Хабаровского края об утверждении перечня рыбодных участков Хабаровского края
4.	Проведение аукционов на право заключения договора аренды РВУ	2026–2030 гг.	Амурское ТУ Росрыболовства	Договоры аренды РВУ
Заключительный этап				
1.	Строительство и функционирование рыбодных заводов	2027 г. и последующие годы.	Хозяйствующие субъекты	Рыбодные заводы, выпуски молоди, увеличение ресурсной базы рыбного хозяйства

годовой выручки от реализации продукции рыбодного завода после выхода на проектную мощность (примерно на восьмой-девятый год) при условии формирования стабильных возвратов составит около 528,8 млн руб. (табл. 6).

Рентабельность продукции по виду экономической деятельности «рыболовство и рыбодводство» за 2010–2020 гг. варьировала от 19,6 до 61,0% (Яркина, Логунова, 2023 г.).

Таким образом даже при минимальной рентабельности инвестиции окупаются за два-три года эксплуатации после выхода на проектную мощность, т.е. ориентировочно на десятый год после начала реализации проекта. Полагаем данные показатели вполне инвестиционно привлекательными при условии того, что договор аренды рыбодного участка заключается на 20 лет с возможностью продления.

Таблица 5. Проект бюджета проекта по созданию условий, способствующих строительству новых лососевых рыбоводных заводов

Наименование мероприятия	Затраты	Источник финансирования
Подготовительный этап		
Внесение изменений в Государственную программу Хабаровского края «Развитие рыбохозяйственного комплекса Хабаровского края».	–	–
Этап реализации		
Проведение научных исследований на возможность формирования рыбоводных участков.	25,0–50,0 млн руб.	Бюджет Хабаровского края.
Создание цифровой аналитической платформы «аквакультура Хабаровского края».	–	В рамках финансирования Комитета рыбного хозяйства.
Формирование РВУ на основе данных цифровой аналитической платформы «аквакультура Хабаровского края».	–	–
Проведение аукционов на право заключения договора аренды РВУ.	–	–
Заключительный этап		
Строительство и функционирование рыбоводных заводов.	Более 1,0 млрд руб.	Частные инвестиции.

Таблица 6. Расчёт годовой выручки лососевого рыбоводного завода

Показатель	Единицы	Количество
Мощность ЛРЗ	млн экз. молоди	20,0
Возврат товарной рыбы	тыс. т	1,360
Объём, произведённый продукции:		
- рыба мороженая (ПСГ)	тыс.	1,074
- икра солёная	т	41,3
Выручка от реализации продукции:		
- рыба мороженая	млн руб.	322,3
- икра солёная	млн руб.	206,5

Таблица 7. Поэтапный график эффектов от реализации проекта «Развитие лососеводства Хабаровского края»

Показатель	Ед. изм.	Годы									
		2026	2027	2028	2029	2030	2031	2032	2033	2034	2035
Основной эффект											
Выпуск молоди	млн экз.		20,0	40,0	60,0	100,0	150,0	200,0	200,0	200,0	200,0
Возврат рыб	тыс. т.					1,36	2,72	4,08	6,8	10,2	13,6
Дополнительные эффекты											
Рабочие места	шт.		10	20	30	50	70	100	100	100	100

Суммарный эффект от реализации проекта по строительству десяти новых частных ЛРЗ при условии выпуска 200,0 млн экз. молоди должен обеспечить дополнительный возврат около 13,6 тыс. т. рыбы. Дополнительные эффекты от реализации проекта будут выражаться в развитии строительства, обеспечение и дозагрузки, существующих рыбоперерабатывающих мощностей, развитии услуг в области логистики, хранения, сбыта рыбной продукции, а также развитию смежных производств – комбикормов, рыбоводного оборудования т.д. Эффекты от реализации проекта можно оценить экспертно и довольно приблизительно (табл. 7).

Одним из основных рисков в реализации проекта является изменение нормативной правовой базы. Однако, данный риск крайне маловероятен, так как правовая база сформировалась последние 10 лет. В свою очередь высока вероятность социальных рисков, связанная с отрицательным мнением населения, особенно коренных малочисленных народов Севера, Сибири и Дальнего Востока. Основным механизмом минимизации риска является проведение общественных обсуждений. Также высока вероятность технологических рисков связанных с особенностью мест раз-

мещения рыбоводного завода, что может быть минимизировано проведением специализированных экологических, инженерных и иных изысканий. Требуется серьезная оценка ресурсных рисков, особенно связанных с уровнем финансовой обеспеченности (табл. 8).

Проект по совершенствованию деятельности Комиссии по регулированию добычи (вылова) анадромных видов рыб в Хабаровском крае

В соответствии с действующим законодательством наделение предприятий объемами добычи (вылова) тихоокеанских лососей осуществляется через решения Комиссии по регулированию добычи (вылова) анадромных видов рыб в Хабаровском крае. Председателем Комиссии является Губернатор Хабаровского края, заместитель председателя Комиссии – заместитель председателя Правительства Хабаровского края по сельскому хозяйству и природным ресурсам, секретарь – председатель Комитета рыбного хозяйства Хабаровского края. Организацию работы Комиссии осуществляет Комитет рыбного хозяйства Правительства Хабаровского края. В соответствии с п. 5 приказа Минсельхоза России

Таблица 8. Риски при реализации проекта «Развитие лососеводства Хабаровского края»

Риск	Причина	Деятельность по предупреждению	Ответственный за управление рисками
Правовые риски	Изменение законодательства	Своевременный мониторинг изменений в законодательстве	Комитет рыбного хозяйства
Социальные риски	Отрицательное мнение о реализации проекта	Проведение общественных обсуждений	Хозяйствующие субъекты
Технологические риски	Сложность в реализации технических решений в результате природных особенностей	Проведение геологических и инженерно-экологических изысканий	Хозяйствующие субъекты
Ресурсные риски	Недостаточно финансовых и материальных ресурсов для обеспечения мероприятий	Сопровождение реализации проекта Комитетом рыбного хозяйства	Хозяйствующие субъекты

от 21.12.2023 № 932, Комиссия осуществляет наделение объёмами добычи (вылова) юридических лиц и индивидуальных предпринимателей, у которых возникли права на осуществление добычи (вылова) тихоокеанских лососей (Приказ..., 2013).

Действующий в настоящее время механизм наделения предприятий объёмами (добычи) вылова тихоокеанских лососей представлен на рисунке 6.

Анализ Протоколов Комиссии по регулированию добычи (вылова) анадромных видов рыб, размещенных на сайте Амурского территориального управления Росрыболовства показал, что пользователей наделяют по так называемому «историческому принципу», а именно по средней доле в вылове за последние три года (Официальный сайт Амурского..., 2024). Полагаем, что данный механизм наделения не стимулирует пользователей на ведение социально ориентированной деятельности. В целях совершенствования деятельности Комитета рыбного хозяйства Правительства Хабаровского края, и придания социальной ориентированности, принимаемых Комиссией по регулированию добычи (вылова) анадромных видов рыб решений, предлагается разработать перечень повышающих крите-

риев и коэффициентов по наделению объёмами добычи (вылова) тихоокеанских лососей. Перечень критериев и коэффициентов, используемых Комиссией по регулированию добычи (вылова) анадромных видов рыб для наделения пользователей объёмами добычи (вылова) тихоокеанских лососей может быть составлен с учётом различных социальных потребностей. В настоящем научном исследовании ограничимся только критерием «участие в искусственном воспроизводстве тремья». В целом же перечень не является исчерпывающим и может быть сформирован для стимулирования развития тех или иных социальных сфер, например, уровня занятости местного населения, увеличения степени переработки продукции и т.д. (табл. 9).

Перечень утверждается протоколом Хабаровского краевого рыбохозяйственного совета и доводится Губернатором Хабаровского края для руководства в деятельности Комитету рыбного хозяйства и Комиссии по регулированию добычи (вылова) анадромных видов рыб. Результатом внедрения данного подхода будет новый механизм принятия решений о наделении рыбодобывающих компаний объёмами добычи (вылова) тихоокеанских лососей, дополнительно в схему включа-



Рис. 6. Действующий механизм наделения пользователей объёмами добычи (вылова) тихоокеанских лососей в бассейне р. Амур.

ется общественный орган в виде Хабаровского рыбохозяйственного совета при Губернаторе Хабаровского края (рис. 7).

Результатом нового механизма наделения объёмами добычи (вылова) тихоокеанских лососей будет стимулирование рыбодобывающих организаций в деятельности по искусственному воспроизводству водных биоресурсов.

Таким образом пользователи, участвующие в искусственном воспроизводстве, будут иметь преимущество перед иными пользователями в виде того, что их наделят большими объёмами добычи (вылова) тихоокеанских лососей на величину согласно утверждённому перечню критериев и коэффициентов, в нашем случае на 20%. Полагаем, что данная мера стимулирования обеспечит загрузку существующих государственных лососевых рыболовных заводов, в свою очередь деятельность которых позволит увеличить ресурсную базу рыбного хозяйства за счёт, возвращающейся после нагула рыб.

Таблица 9. Предложения в перечень критериев и коэффициентов, используемых Комиссией по регулированию добычи (вылова) анадромных видов рыб

Критерий	Коэффициент
Участие в искусственном воспроизводстве	1,2
Участие в научных исследованиях	1,2
Участие в иных социальных проектах	1,1

щих государственных лососевых рыболовных заводов, в свою очередь деятельность которых позволит увеличить ресурсную базу рыбного хозяйства за счёт, возвращающейся после нагула рыб.

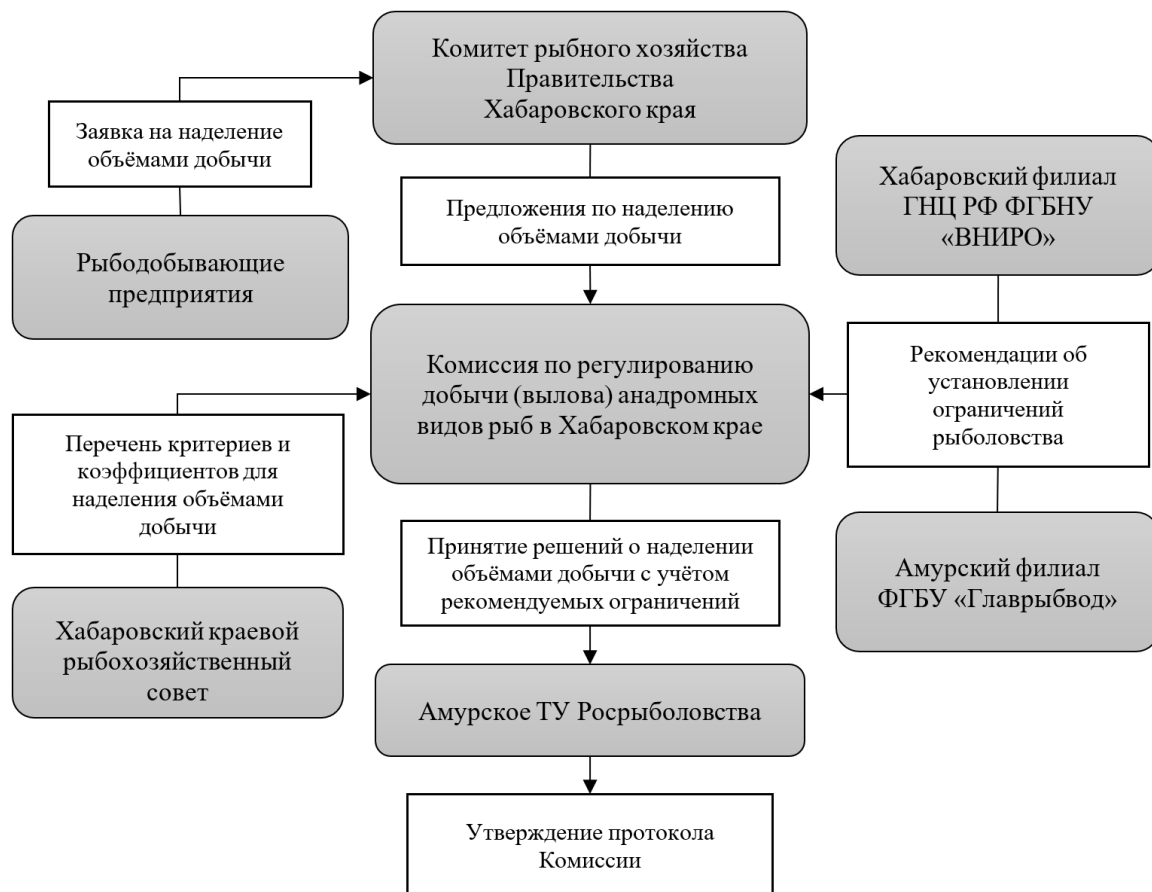


Рис. 7. Предлагаемый механизм наделения пользователей объёмами добычи (вылова) тихоокеанских лососей.

Реализовать данный проект предлагается в три этапа, в каждом из них запланировано по одному мероприятию (табл. 10).

Реализация мероприятий по данному направлению не потребует затрат органов власти. Перечень коэффициентов и критериев может быть разработана Комитетом рыбного хозяйства в рамках осуществления основных полномочий, рассмотрение и утверждение перечня на Хабаровском краевом рыбохозяйственном совете аналогично не потребует финансирования.

Согласно исследований о эффективности искусственного воспроизводства осенней кеты в бассейне р. Амур, коэффициент возврата от выпусков с лососевых рыболовных заводов составляет 3,06% (Mikheev et al., 2023).

Таким образом выпуск в 1,0 млн экз. молоди кеты при средней массе одного экземп-

ляра кеты в 3,5 кг, обеспечивает дополнительной ресурсной базой предприятия в объёме 107,1 т. Загрузка всех незадействованных в настоящее время мощностей государственных ЛРЗ в 50,0 млн экз. молоди обеспечит суммарный дополнительный возврат около 5,4 тыс. т. рыбы.

Свободные мощности государственных рыболовных заводов составляют около 50,0 млн экз. молоди. Согласно прейскуранта, стоимость 1 экз. молоди кеты у Амурского филиала ФГБУ «Главрыбвод» составляет 25,0 руб (Приказ ФГБУ «Главрыбвод»..., 2023).

Таким образом общий объём частных инвестиций в искусственное воспроизводство может составить порядка 1,25 млрд руб. Сложно оценить инвестиционную привлекательность, так как с учётом расчётов, приведённых в таблице 6, объём инвестиций будет граничить или превышать возможные экономичес-

Таблица 10. План мероприятий по совершенствованию механизма наделения объёмами добычи (вылова) тихоокеанских лососей

№ п/п	Наименование мероприятия	Сроки реализации	Ответственные исполнители	Результат
Подготовительный этап				
1.	Разработка и утверждение перечня критериев и коэффициентов по наделению предприятий объёмами добычи (вылова) тихоокеанских лососей	2025 г.	Комитет рыбного хозяйства; Амурский филиал ФГБУ «Главрыбвод»; Общественные организации	Протокол Хабаровского краевого рыбохозяйственного совета по утверждению критериев и коэффициентов, используемых Комиссией по регулированию добычи (вылова) анадромных видов рыб
Этап реализации				
2.	Информирование рыбодобывающих организаций о новом порядке принятия решений о наделении объёмами добычи на Комиссии	2025 г. и последующие годы	Комитет рыбного хозяйства	Договоры на выращивание и выпуск молоди кеты между хозяйствующими субъектами и Амурским филиалом ФГБУ «Главрыбвод»
Заключительный этап				
3.	Принятие решений Комиссией о регулировании добычи (вылова) анадромных видов рыб	2025 г. и последующие годы	Комитет рыбного хозяйства	Увеличение ресурсной базы рыбного хозяйства в виде возвратов рыбы от искусственного воспроизводства (начиная с 2028 г.)

кие эффекты. Полагаем, что в данном случае рыболовным предприятиям следует разработать отдельный прейскурант, связанный не с реализацией компенсационных мероприятий, а направленный на загрузку свободных мощностей, а цены за единицу молоди должны быть близкими с себестоимостью или иметь минимальную рентабельность. У пользователей основной стимул к финансированию искусственного воспроизводства будет заключаться в увеличении наделяемых объёмов добычи (вылова) тихоокеанских лососей через решения Комиссии по регулированию добычи вылова анадромных видов рыб в Хабаровском крае.

ЗАКЛЮЧЕНИЕ

Рыбохозяйственный комплекс является важной отраслью экономики Российской Федерации, имеющей стратегическое значение. Главной целью в государственном управ-

ление рыбохозяйственного комплекса является неистощимое природопользование и обеспечение продовольственной безопасности. В настоящее время основными отраслями данного сектора экономики являются рыболовство и аквакультура (рыбоводство). Особое значение в социально-экономическом развитии имеют региональные рыбохозяйственные комплексы Дальнего Востока, в том числе и Хабаровского края.

В рамках данного научного исследования мы ставили перед собой задачу разработать проектные решения, направленные на совершенствование работы Комитета рыбного хозяйства правительства Хабаровского края по государственному регулированию рыбного хозяйства Хабаровского края. В ходе проведения работы изучены структура и функции Комитета рыбного хозяйства Правительства Хабаровского края; оценены

показатели рыбохозяйственного комплекса Хабаровского края и деятельность Комитета рыбного хозяйства Правительства Хабаровского края; представлен проект по совершенствованию деятельности Комитета рыбного хозяйства Правительства Хабаровского края в части государственного регулирования рыбного хозяйства Хабаровского края которые носят комплексный характер и направлены на стимулирование рыбоводящих предприятий в развитии пастбищной аквакультуры (рыбоводства) тихоокеанских лососей и их искусственного воспроизводства. Реализация проекта требует формирования (изменения) нормативной правовой основы и формирование новых систем межведомственного взаимодействия по реализации отдельных механизмов.

Реализация проектов будет осуществляться на средства Государственной программы Хабаровского края «Развитие рыбохозяйственного комплекса Хабаровского края» и утверждения перечня критериев и коэффициентов, используемых Комиссией по регулированию добычи (вылова) анадромных видов рыб для наделения пользователей объёмами добычи (вылова).

В ходе реализации проекта будет создана информационная аналитическая платформа «аквакультура Хабаровского края», которая обеспечит формирование благоприятных условий для строительства новых лососевых рыбоводных заводов, которые обеспечат выпуск молоди кеты в объёме 200,0 млн экз. Прогнозируется вовлечение рыбоводящих предприятий в искусственное воспроизводство кеты в бассейне р. Амур в объёме 50,0 млн экз. молоди;

Конечным результатом реализованных проектов будет увеличенная ресурсная база рыбного хозяйства Хабаровского края к 2035 г. порядка на 19,0 тыс. т. тихоокеанских лососей. Дополнительные эффекты от реализации проекта будут выражаться в создании дополнительных рабочих мест, развитии строительства, обеспечение и дозагрузки,

существующих рыбоперерабатывающих мощностей, развитие услуг в области логистики, хранения, сбыта рыбной продукции, а также развитию смежных производств – комбикормов, рыбоводного оборудования т.д.

СПИСОК ЛИТЕРАТУРЫ

Бассейновые нормы выхода ястыков и зернистой икры тихоокеанских лососей Дальнего Востока. М.: ВНИРО, 2017. 19 с.

Бассейновые нормы отходов, потерь, выхода готовой продукции и расхода сырья при производстве мороженой и кормовой продукции из рыб Дальнего Востока. М.: ВНИРО, 2017. 106 с.

Беляев В.А., Ерухимович В.Б. Хабаровский край в структуре рыбохозяйственного комплекса Дальнего Востока. М.: НИИ-Природа, 2005. 208 с.

Беляев В.А., Шевченко В.В., Овсянников В.П., Никоноров С.И. Биоэкономические перспективы развития прибрежного рыболовства и аквакультуры Хабаровского края. М.: «Экономика и информатика», 2004. 144 с.

Бетин О.И., Труба А.С., Мухамедова Т.О. Рыбохозяйственный комплекс: понятие, определение, структура // Труды ВНИРО. 2022. Т. 188. С. 166–173.

Булатов О.А. Изменчивость состояния запасов и промысел минтая // Вопр. рыболовства. 2024. Т. 25. № 1. С. 7–28.

Колончин К.В. Развитие рыбохозяйственного комплекса России // Автореферат на соискание учёной степени доктора экономических наук. М.: ФГБНУ ФНЦ ВНИИЭСХ, 2022. 48 с.

Котов Н.М. Совершенствование государственного управления развитием региональных рыбохозяйственных комплексов Дальнего Востока // Дис. канд. экономич. наук. М.: ФГБНУ ФНЦ ВНИИЭСХ, 2016. 169 с.

Лёвкина Е.В., Василенко М.В. Эффективность рыбной отрасли: теория, методология и практика // Науковедение. 2013. № 6. С. 127–149.

Лососевый рыбоводный завод за 82 млн рублей построили на Курилах. Информационное агентство Интерфакс (Электронный ресурс). Режим доступа: <https://www.interfax-russia.ru/far-east/news/lososevyu-rybovodnyy-zavod-za-82->

mln-rublej-postroili-na-kurilah (дата обращения 15.08.2024)

Официальный сайт Амурского территориального управления Росрыболовства. (Электронный ресурс). Режим доступа: <https://atu.fish.gov.ru/> (Дата обращения 15.08.2024).

Официальный сайт NPAFC. Статистика выпуска инкубаторов NPAFC. (Электронный ресурс). Режим доступа: <https://www.npafc.org/statistics/> (Дата обращения 15.08.2024).

Официальный сайт Сахалинской области. Рыбопромышленный комплекс. (Электронный ресурс). Режим доступа: <https://sakhalin.gov.ru/index.php?id=159> (Дата обращения 15.08.2024).

Официальный сайт Хабаровского края. Отчёт о ходе реализации программы за 2023 г. (Электронный ресурс). Режим доступа: <https://fish.khabkrai.ru/Programmy/210> (Дата обращения 15.08.2024).

Официальный сайт Хабаровского края. Паспорт рыбной отрасли Хабаровского края. (Электронный ресурс). Режим доступа: <https://fish.khabkrai.ru/Deyatelnost/Rybohozyajstvennyj-kompleks/Pasport-rybnoj-otrasli/159> (Дата обращения 15.08.2024).

Постановление Правительства РФ от 15.05.2014 № 450 «Об утверждении Правил организации и проведения торгов (конкурсов, аукционов) на право заключения договора пользования рыбноводным участком» (Электронный ресурс). Режим доступа: https://www.consultant.ru/document/cons_doc_LAW_163173/ (дата обращения 15.08.2024).

Постановление Правительства РФ от 31.10.2018 № 1288 «Об организации проектной деятельности в Правительстве Российской Федерации» (вместе с «Положением об организации проектной деятельности в Правительстве российской Федерации») (Электронный ресурс). Режим доступа: https://www.consultant.ru/document/cons_doc_LAW_310151/ (Дата обращения 15.08.2024).

Постановление Правительства Хабаровского края от 27.12.2013 № 466-пр «Об утверждении государственной программы Хабаровского края «Развитие рыбохозяйственного комплекса

Хабаровского края» (Электронный ресурс). Режим доступа: <https://base.garant.ru/25546134/> (дата обращения 15.08.2024).

Постановление Правительства Хабаровского края от 24.12.2021 № 664-пр «Об утверждении положения о Комитет рыбного хозяйства Правительства Хабаровского края» (Электронный ресурс). Режим доступа: <https://base.garant.ru/403326516/> (Дата обращения 15.08.2024)

Приказ Министерства сельского хозяйства Российской Федерации от 11.06.2021 № 392 «Об Методике расчёта объёма подлежащих изъятию объектов аквакультуры при осуществлении пастбищной аквакультуры» (Электронный ресурс). Режим доступа: https://www.consultant.ru/document/cons_doc_LAW_395764/ (дата обращения 15.08.2024).

Приказ Министерства сельского хозяйства Российской Федерации от 21.12.2023 № 932 «Об утверждении Порядка деятельности комиссии по регулированию добычи (вылова) анадромных видов рыб». (Электронный ресурс). Режим доступа: <https://www.garant.ru/products/ipo/prime/doc/408721857/> (дата обращения 05.11.2024).

Приказ ФГБНУ «ВНИРО» от 22.01.2024 № 13 «Об утверждении Прейскуранта базовых цен на выполнение услуг, выполнение работ по приносящей доход деятельности» (Электронный ресурс). Режим доступа: <http://www.khabarovsk.vniro.ru/images/prikaz2024.pdf> (дата обращения 15.08.2024).

Приказ ФГБУ «Главрыбвод» от 29.12.2023 № 188 «Об утверждении стоимостей (прейскуранта цен) на поставку объектов аквакультуры (продукции аквакультуры) оказание услуг, выполнение работ, в рамках приносящей доход деятельности на основании договоров, заключаемых Амурским филиалом ФГБУ «Главрыбвод» с физическими и юридическими лицами на 2024 г. (Электронный ресурс). Режим доступа: <https://amrv.ru/files1/2024/Pril4.pdf> (Дата обращения 16.08.2024).

Распоряжение Правительства РФ от 26.11.2019 № 2798-р (ред. от 12.05.2022) «Об утверждении Стратегии развития рыбохозяйственного комплекса Российской Федерации на период до 2030 года» (вместе с «Планом мероприятий по реали-

зации стратегии развития рыбохозяйственного комплекса Российской Федерации на период до 2030 года») (Электронный ресурс). Режим доступа: https://www.consultant.ru/document/cons_doc_LAW_338713/ (Дата обращения 15.08.2024).

Федеральный закон от 20.12.2004 № 166-ФЗ «О рыболовстве и сохранении водных биологических ресурсов». (Электронный ресурс). Режим доступа: https://www.consultant.ru/document/cons_doc_LAW_50799/ (Дата обращения 15.08.2024).

Федеральный закон от 02.07.2013 № 148-ФЗ «Об аквакультуре (рыбоводстве) и о внесении изменений в отдельные законодательные акты Российской Федерации». (Электронный ресурс). Режим доступа: https://www.consultant.ru/document/cons_doc_LAW_148460/ (Дата обращения 15.08.2024).

Яркина Н.Н., Логунова Н.А. Устойчивое развитие рыбохозяйственного комплекса Российс-

кой Федерации: факторы и тенденции // Труды ВНИРО. 2023. Т. 192. С. 192–201.

Mikheev P.B., Kotsyuk D.V., Podorozhnyuk E.V. et. al. The identification of individuals with hatchery and natural origin in a mixed sample of Amur river chum salmon by otolith microchemistry // Aquaculture and Fisheries. 2023. № 8. P. 341–350.

Miyakoshi Y., Nagata M., Kitada S., Kaeriyama M. Historical and Current Hatchery Programs and Management of Chum Salmon in Hokkaido, Northern Japan // Reviews in Fisheries Science. 2013. № 21 (3–4). P. 469–479.

Ruggerone G.T., Peterman R.M., Dorner B., Myers K.W. Magnitude and Trends in Abundance of Hatchery and Wild Pink Salmon, Chum Salmon, and Sockeye Salmon in the North Pacific Ocean // Marine and Coastal Fisheries: Dynamics, Management, and Ecosystem Science. 2010. № 2. P. 306–328.

ECONOMIC AND SOCIAL ASPECTS OF FISHERY DEVELOPMENT

ON INCREASING THE EFFECTIVENESS OF STATE REGULATION OF FISHERIES IN THE KHABAROVSK REGION WITH THE APPLICATION OF PROJECT MANAGEMENT

© 2024 y. D.V. Kotsiuk

*Khabarovsk branch of the State Science Center of the «VNIRO»,
Russia, Khabarovsk, 680038*

An analysis of the indicators of the fishery complex of the Khabarovsk Territory was conducted. The effectiveness of the Fisheries Committee of the Government of the Khabarovsk Territory for state regulation of fisheries has been assessed. The projects of new mechanisms of interdepartmental interaction for the formation of fish farming areas and the allocation of users with production (catch) volumes of Pacific salmon were substantiated. During the implementation of the projects, it is proposed to introduce amendments to the State Program of the Khabarovsk Territory «Development of the Fisheries Complex of the Khabarovsk Territory»; creation of an information analytical platform «Aquaculture of the Khabarovsk Territory» and development of a list of criteria and coefficients used by the Commission for regulating the production (catch) of anadromous fish species to allocate users with production (catch) volumes. The set of proposed measures will create favorable conditions for the construction of new salmon hatcheries with a total capacity of 200,0 million specimens of juveniles. It is predicted that fishing enterprises will be involved in the artificial reproduction of chum salmon in the river basin. Amur in the amount of 50,0 million specimens of juveniles. The end result of the projects will be an increased resource base of the fisheries of the Khabarovsk Karyya by 2035 by about 19,0 thousand tons of Pacific salmon.

Key words: fisheries, fisheries complex, project management, state regulation, resource base, fisheries, fish farming.