

Современное состояние любительского рыболовства в Архангельской области

Обзорная статья
УДК 639.2/3

<https://doi.org/10.36038/0131-6184-2026-2-64-71>
EDN: CETZDT

Торцев Алексей Михайлович – кандидат биологических наук, заместитель руководителя, Архангельск, Россия
E-mail: torzevalex@severniro.vniro.ru

Гридасова Юлия Олеговна – лаборант лаборатории биоресурсов внутренних вод, Архангельск, Россия
E-mail: gridasova.jo@severniro.vniro.ru

Северный филиал ГНЦ РФ ФГБНУ «ВНИРО»

Адрес: Россия, 163002, г. Архангельск, ул. Урицкого, д. 17

Рисунок 2. Подледный лов в Архангельской области. Автор фото Ю.О. Гридасова
Figure 2. Ice fishing in the Arkhangelsk region. Photo by Yu.O. Gridasova

Аннотация. Любительское рыболовство – неотъемлемая часть жизни и быта людей, проживающих на территории Крайнего Севера и приравненных к ним местностей. В исследовании проведен качественный и количественный анализ развития любительского рыболовства в Архангельской области на современном этапе. В области развиваются несколько направлений любительского рыболовства. Самым массовым традиционно является неорганизованное рыболовство. Результаты анонимного анкетирования рыбаков-любителей показали, что значительная часть рыбаков осуществляет лов круглый год. Рыболовы-любители чаще всего используют крючковые орудия лова, а уловы рыбы составляют до 5 кг. В то же время, активно развивается организация любительского рыболовства на рыболовных участках. Считаем целесообразным продолжение мониторинга любительского рыболовства, а также совершенствование подходов к регулированию этого вида рыболовства в целях баланса интересов рыбаков-любителей и хозяйствующих субъектов при безусловном сохранении запасов ценных водных биоресурсов.

Ключевые слова: Архангельская область, любительское рыболовство, водные биоресурсы

Для цитирования: Торцев А.М., Гридасова Ю.О. Современное состояние любительского рыболовства в Архангельской области // Рыбное хозяйство. 2026. № 2. С. 64-71.
<https://doi.org/10.36038/0131-6184-2026-2-64-71>

RECREATIONAL FISHING IN THE ARKHANGELSK REGION

Alexey M. Tortsev – candidate of biological sciences, deputy head, Arkhangelsk, Russia

Yulia O. Gridasova – laboratory assistant at the Laboratory of bioresources of inland waters, Arkhangelsk, Russia

Northern Branch of the Russian Federal Research Institute of Fisheries and Oceanography

Address: Russia, 163002, Arkhangelsk, Uritskogo str., 17

Annotation. Recreational fishing is an integral part of life for people in the Far North. The research provides a qualitative and quantitative analysis of the development of recreational fishing in the Arkhangelsk region at the present stage. Several types of recreational fishing are developing in the region. Traditionally, unorganized fishing is the most widespread. A significant portion of fishermen catch fish all year round. Fishermen most often use hook fishing gear. Fish catches amount to up to 5 kg. Recreational fishing is actively developing in the areas. We consider it advisable to continue monitoring fisheries, as well as improve approaches to its regulation in order to balance the interests of fishermen while unconditionally preserving stocks of valuable aquatic bioresources.

Keywords: Arkhangelsk region, amateur fishing, aquatic bioresources

For citation: Tortsev A.M., Gridasova Y.O. 2026. Recreational fishing in the Arkhangelsk region // Fisheries. No. 2. Pp. 64-71. <https://doi.org/10.36038/0131-6184-2026-2-64-71>

Рисунки авторские / The drawings were made by the author

ВВЕДЕНИЕ

Архангельская область расположена на Севере Европейской части России. Побережье области омывают холодные воды трех арктических морей: Белого, Баренцева и Карского. Площадь территории области составляет почти 590 тыс. км² (рис. 1). А численность населения составляет 956 тыс. человек, из которых 78% проживает в городах.

Любительское рыболовство – неотъемлемая часть жизни и быта людей, проживающих на территории Крайнего Севера и приравненных к ним местностей. Особенно важно это для жителей отдалённых населённых пунктов, морских прибрежных населённых пунктов и островных поселений. В районе местных жителей рыба и продукты ее переработки традиционно занимают приоритетное место, а в условиях сезонной изоляции этих населённых пунктов являются единственным средством выживания. Как правило, любительское рыболовство является частью культуры и образа жизни местных жителей. Объектами традиционного лова на побережье Белого моря и в устьях рек являются навага, беломорская сельдь, камбалы, беломорская треска и азиатская корюшка. В пресных водных объектах наиболее значимыми и ценными являются: сёмга, горбуша, сиг, кумжа и хариус, а также – лещ, плотва, язь, окунь ерш, щука, налим. Нельзя не отметить, что в настоящее время любительское рыболовство – существенный фактор воздействия на состояние запасов водных биоресурсов. Учеными применяются различные подходы к оценке его значимости [2; 3; 4; 5].

Таким образом, цель работы – качественный и количественный анализ развития любительского рыболовства в Архангельской области на современном этапе.

МАТЕРИАЛЫ И МЕТОДЫ

В ходе исследования использованы результаты мониторинга любительского рыболовства, проводимого Северным филиалом ГНЦ РФ ФГБНУ «ВНИРО» (2024-2025 гг.), сведения Североморского территориального



Рисунок 1. Карта Архангельской области (без архипелага Новая Земля и Земли Франца-Иосифа) [1]

Figure 1. Map of the Arkhangelsk Region (without the Novaya Zemlya archipelago and Franz Josef Land) [1]

управления Росрыболовства (2024-2025 гг.), результаты анкетирования рыбаков-любителей Архангельской области (2024 г.), открытые данные Министерства АПК и торговли Архангельской области и геопортала Архангельской области (2025 г.). Кроме того, использована информация из открытых источников сети Интернет (форумы, сайты, сведения рыбаков-любителей, 2025 г.). Обработка полученных данных произведена с использованием программы MS Excel.

РЕЗУЛЬТАТЫ

В наши дни любительское рыболовство в Архангельской области активно развивается, и можно выделить следующие его направления, в зависимости от нормативно-правовых особенностей регулирования добычи водных биоресурсов:

1. Любительское рыболовство, осуществляемое свободно и бесплатно на общедоступных водных объектах. Рыболовы могут осуществлять лов на таких водных объектах разрешенными орудиями лова в свободные от запретов сроки. Правилами рыболовства предусмотрено, что рыбаки-любители могут осуществлять добычу без путевок крючковыми орудиями лова, заниматься ручным сбором водорослей. Кроме того, допускается лов рыбы в малых

озерах (площадью менее 50 га) одностенными ставными сетями общей длиной не более 50 м и сетными ловушками разного типа и конструкций в количестве не более 3 штук на одного гражданина. Помимо этого, разрешается добыча миноги ловушками в реках Мезень и Онега в количестве не более 3 штук на одного гражданина. Дополнительно Правилами рыболовства для Северного рыбохозяйственного бассейна [6] предусмотрены ограничения на использование орудий лова.

2. Любительское рыболовство, осуществляемое жителями прибрежных населенных пунктов. В Архангельской области жители 46 населенных пунктов, расположенных в Мезенском, Приморском и Онежском муниципальных округах, а также – городских округах Северодвинск и Новая Земля, могут осуществлять любительское рыболовство без путевки во внутренних морских водах одностенными ставными сетями общей длиной не более 50 м и высотой не более 3 м, с размером (шагом) ячеи от 16 до 36 мм – на одного рыбака и сетными ловушками разного типа и конструкций в количестве не более 1 штуки на одного рыбака. При этом предусмотрен ряд ограничений, установленных Правилами рыболовства для Северного рыбохозяйственного бассейна [6]. Это позволяет местным жителям осуществлять лов сельди беломорской, наваги, корюшки азиатской зубастой и камбал на побережье морей. Рассматриваемая мера регулирования рыболовства носит социальный характер и обеспечивает доступ местного населения к добыче рыбы, которая является значимым элементом питания поморских деревень. Кроме того, это позволяет повысить уровень продовольственной безопасности поселений, многие из которых имеют низкий уровень транспортной доступности.

3. Организация любительского рыболовства осуществляется на рыболовных участках на основе путевок, выдаваемых рыбакам-любителям хозяйствующим субъектом. В области сформировано более полусотни рыболовных участков для организации любительского рыболовства на побережье Белого моря, а также – на реках и озерах [1]. Одни участки сформированы в популярных местах лова рыбы местным населением вблизи крупных городов, другие – вблизи сельских населенных пунктов в местах традиционной добычи водных биоресурсов местными жителями. Многие рыболовные участки на побережье Белого моря и крупных реках – Северная Двина и Мезень – созданы для обеспечения доступа местного населения к добыче сетными орудиями лова традиционных объектов, таких как атлантический лосось, горбуша, корюшка азиатская зубастая

и другие виды. На малых реках бассейна Белого моря сформированы рыболовные участки для организации любительского рыболовства, как составной части многопрофильной коммерческой деятельности и продажи туристского продукта, наряду с оказанием услуг по логистике, охоте, проживанию, питанию и другими видами деятельности. Участки созданы в труднодоступных местах, где популярна добыча ценных видов рыб – атлантического лосося, кумжи и сига. Рыбаки-любители по путевкам могут использовать как крючковые орудия лова, так и сетные – ставные и плавные сети, неводы, ловушки с соблюдением требований рыбохозяйственного законодательства [6].

4. Любительское рыболовство на водных объектах, находящихся в границах особо охраняемых территорий (далее – ООПТ). Организация рыболовства в национальных парках, с учетом функциональных зон, возможна по путевкам, выдаваемым местному населению администрациями парков, и регулируется федеральным законодательством об ООПТ, положениями о соответствующих территориях, а также – правилами рыболовства. Также допускается осуществление рыболовства без путевки с использованием разрешения на посещение территории национального парка [7]. Так, у рыбаков, проживающих в городской агломерации Архангельск – Северодвинск – Новодвинск, очень популярна добыча наваги в зимний период в Унской Губе Белого моря.

5. Любительское рыболовство на искусственно созданных водных объектах является развивающимся направлением предоставления туристических продуктов. Хозяйствующие субъекты выдают путевки на лов рыбы на прудах или обводненных карьерах, которые сдаются на основании договора аренды земельного участка [8].

В 2024 г. Северный филиал ГНЦ РФ ФГБНУ «ВНИРО» провел анонимное анкетирование рыбаков-любителей Архангельской области, путем размещения опросной формы на сайте и в социальной сети группы «ВКонтакте». В опросе приняли участие респонденты в возрасте от 20 до 70 лет, при этом более 60% рыбаков возраста 30-50 лет. Среди респондентов доминировали рыбаки, проживающие в городах (70%). Респонденты указали в предпочтениях по рыбалке несколько районов и округов Архангельской области. Чаще в анкетах присутствовали места лова в Приморском, Холмогорском, Мезенском, Онежском и Пинежском муниципальных округах области. Подавляющая часть респондентов рыбачит круглый год (47%) и в безледовый период (47%), оставшаяся часть рыбаков предпочитает лов со льда (рис. 2).

Большая часть опрошенных рыболовов-любителей рыбачат от двух-трёх раз в неделю до одного раза в месяц. Небольшая доля опрошиваемых респондентов посещают водоёмы регулярно, то есть каждый день или через день (рис. 3).

Рыболовы-любители чаще всего использовали следующие виды снастей: спиннинг, поплавочные снасти, мормышка, донки (продольники), жерлицы, сети, зимние снасти (кроме мормышки), фидер (рис. 4).

На подледной рыбалке в уловах доминировали такие виды рыб как: окунь, корюшка азиатская зубастая, щука, навага, камбалы, сиг, плотва, хариус, ёрш и налим. В безледовый период значительную долю уловов составляли щука, окунь, язь, плотва, хариус, лещ, судак, камбалы, атлантический лосось и горбуша. Также сезонностью отличались и объёмы уловов у опрошенных рыболовов-любителей. В зимний период уловы чаще составляли от 3 до 5 кг и до 1 кг (рис. 5). По открытой воде большая часть уловов составляла от 1 до 3 кг водных биоресурсов (рис. 6).

Данные анкетирования рыбаков-любителей подтверждаются результатами мониторинга любительского рыболовства в Архангельской области. В 2024-2025 гг. вне рыболовных участков бассейна р. Северная Двина и на озе-

рах области отмечены рыболовы-любители с различными видами крючковых орудий лова (спиннинги, поплавочные удочки, зимние удочки, нахлыст, донки с натуральными приманками, живцом), осуществляющие любительский лов без путевок. Большую часть, как и в 2024 г., в осенних уловах составила камбала в низовьях р. Северная Двина. В этот период на водоеме наблюдалось большое скопление рыболовов-любителей (в разные дни от 50 до 150 человек) с донками с натуральной приман-

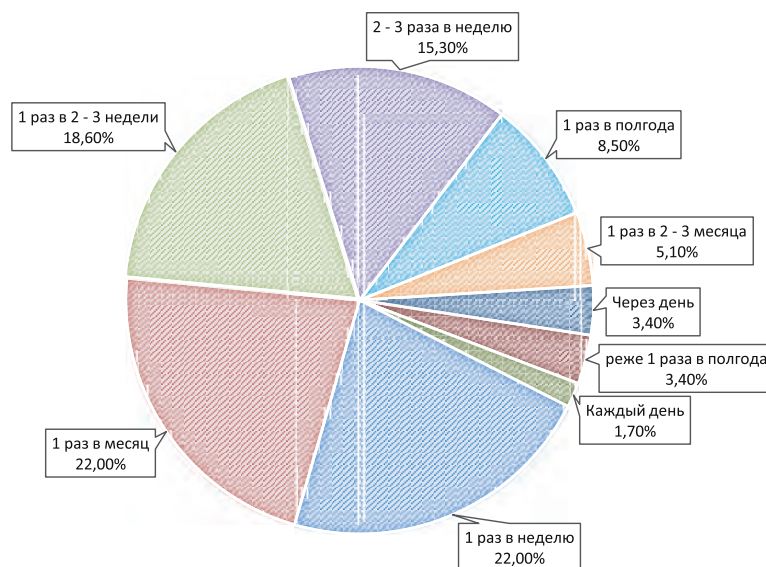


Рисунок 3. Периодичность выездов на рыбалку
Figure 3. Frequency of fishing trips

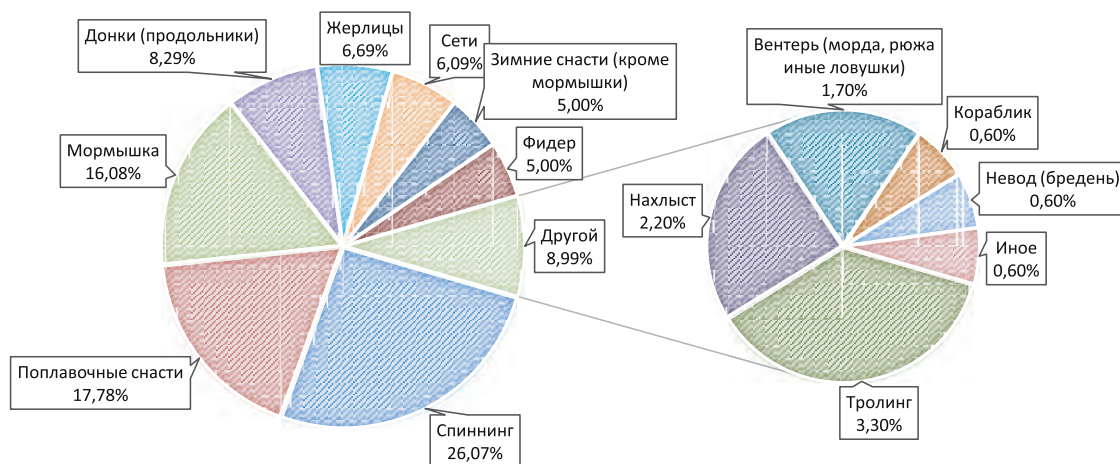


Рисунок 4. Основные виды снастей у рыболовов-любителей
Figure 4. The main types of gear used by amateur fishermen

кой (скумбрия, креветка, кальмар). Лов производился на нескольких участках реки с лодок, с берега и с автомобильного моста. На подледном лове на реках и озерах в уловах рыболовов-любителей отмечены: щука, окунь, сиг, налим, елец, плотва и налим. В период открытой воды с мая по октябрь на реках и озерах в уловах рыболовов-любителей отмечены: щука, окунь, камбала, сиг, хариус, лещ и плотва.

Используя данные анонимного опроса рыбаков-любителей о величине уловов и количестве человеко-дней лова, определен общий объем годового изъятия водных биоресурсов, который составляет 1986 т, включая: щука – 273 т, окунь – 267 т, плотва – 141 т, камбала – 132 т, а также иные виды рыб в бассейне р. Северная Двина. Таким образом, на 1 рыбака-любителя приходится около 60 кг годового улова водных биоресурсов [3].

Нельзя не отметить, что в Архангельской области активно развивается рыболовный спорт, при поддержке Федерации рыболовного спорта России, Министерства спорта Архангельской области, Федерации рыболовного спорта Северодвинска, администраций муниципальных округов и различных общественных организаций. В течение 2025 г. было проведено 20 различных соревновательных мероприятий и фестивалей, в которых приняло участие более 400 человек. Соревнования проводились в муниципальных и городских округах области по разным дисциплинам (видам орудий лова): ловля на мормышку зимней удочкой со льда, ловля спиннингом на блесну, лов на донную удочку (фидер), лов на поплавочную удочку, добыча плавной сетью на рыболовном участке.

Организация любительского рыболовства в Архангельской области в настоящее время



Рисунок 5. Улов рыбака-любителя на подледном лове. Автор фото Ю.О. Гридасова

Figure 5. The catch of an amateur ice fisherman. The author of the photo is Yu.O. Gridasova

активно развивается. В 2025 г. хозяйствующие субъекты выдали 2764 путевки на 54 рыболовных участка, из которых 19 – предназначены для добычи анадромных видов рыб. Суммарный вылов водных биоресурсов, в рамках любительского рыболовства на рыболовных участках по Архангельской области, составил 42,3 тонны. На участках в р. Северная Двина за рассматриваемый период по 437 путевкам активно вылавливали: леща, щуку, корюшку азиатскую зубастую, судака, камбалу речную, язя, сига, окуня, плотву и налима. Всего было выловлено 4,9 т водных биоресурсов. В сравнении с 2024 г., количество путевок, выданных организаторами на участках для любительского рыболовства в р. Северная Двина, выросло в 4 раза. Однако общий улов водных биоресурсов снизился на 11%. На р. Мезень всего выдано 1183 путевки по трем участкам, из которых 2 анадромных участка и 1 – предназначенный для лова корюшки азиатской зубастой. Всего выловлено 8,5 т водных биоресурсов, включая: лосося атлантического, горбушу, камбалу речную, щуку, окуня, сига и миногу. В уловах на р. Мезень доминировала сёмга (57% от общего веса уловов). В прочих реках Архангельской области по 354 путевкам было выловлено 3,6 т, включая щуку, окуня, горбушу, лосося атлантического, хариуса, плотву, язя, леща, налима, сига и кумжу. В Белом море в границах Архангельской области выдано 790 путевок. Рыбаками-любителями на участках выловлено: 25,5 т водных биоресурсов, из которых большая часть – ламинария (18 т), добытая на 3 участках. Остальная часть (7,449 т) включает навагу, горбушу, сёмгу, беломорскую сельдь, азиатскую зубастую корюшку, полярную и речную камбалу, сига, леща, окуня и пинагора. По сравнению с 2024 г. общий объем вылова на любительских участках в Белом море снизился на 26,5%. Это, в основном, связано со снижением добычи ламинариевых водорослей на 28% и снижением вылова по остальным видам на 22,5%. Среди них отмечено значительное снижение вылова атлантического лосося (семги) – на 52%, наваги – на 34,6 %, сига – на 68 %.

ЗАКЛЮЧЕНИЕ

Таким образом, в Архангельской области развиваются несколько направлений любительского

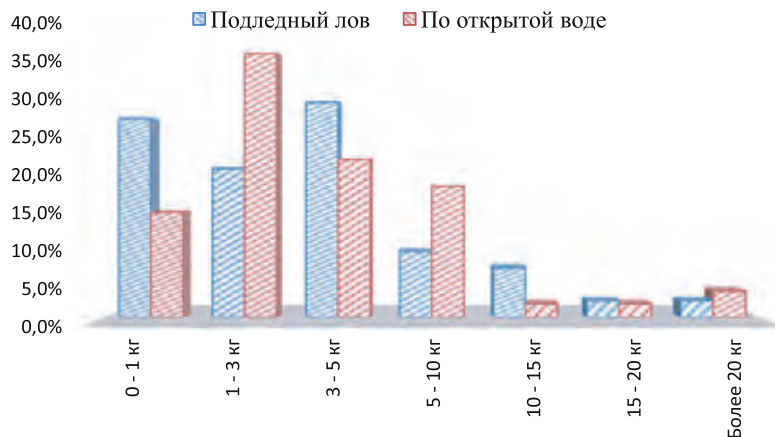


Рисунок 6. Размер уловов рыбаков-любителей в различные сезоны лова

Figure 6. The size of catches of amateur fishermen in different fishing seasons

рыболовства. Самым массовым традиционно является неорганизованное рыболовство. Результаты анонимного анкетирования рыбаков-любителей показали, что значительная часть рыбаков осуществляет лов круглый год. Большая часть опрошенных рыбаков ловят от одного раза в месяц до двух-трёх раз в неделю. Рыболовы-любители чаще всего использовали крючковые орудия лова. На подледном лове в уловах доминировали такие виды рыб как: окунь, корюшка азиатская зубастая, щука, навага, камбалы, сиг, плотва, хариус, ёрш и налим. В безледовый период значительную долю уловов составляли щука, окунь, язь, плотва, хариус, лещ, судак, камбалы, атлантический лосось и горбуша. Уловы рыбы составляли в основном до 5 кг. Данные анкетирования рыбаков-любителей подтверждаются результатами мониторинга любительского рыболовства в Архангельской области. Кроме того, жителям прибрежных населенных пунктов предоставлена дополнительная возможность производить традиционный лов рыбы в морских водах.

В то же время активно развивается организация любительского рыболовства на рыболовных участках. С одной стороны, это является способом обеспечения традиционного доступа местного населения к добыче водных биоресурсов. С другой – организация любительского рыболовства на малых реках становится частью туристического продукта и содействует развитию рыболовного туризма в области. Так, в 2025 г. хозяйствующие субъекты

екты выдали 2764 путевки на 54 рыболовных участка, из которых 19 – предназначены для добычи анадромных видов рыб. Суммарный вылов водных биоресурсов в рамках любительского рыболовства на рыболовных участках по Архангельской области составил 42,3 тонны. В этом же направлении продвигается любительское рыболовство на особо охраняемых природных территориях федерального значения. Однако развитие организованного любительского рыболовства сдерживается ограниченностью запасов ценных видов рыб – лосося атлантического, кумжи и сига, что не позволяет сформировать рентабельные участки для их лова. Во многом организация любительского рыболовства развивается только совместно с другими направлениями туристической деятельности.

Подводя итог нашему исследованию можно отметить, что любительское рыболовство – весьма востребованный вид досуга местного населения и прибывающих туристов. Общий объем годового изъятия водных биоресурсов на любительском рыболовстве превышает уловы на промышленном рыболовстве [3]. Это создает вызовы как в конкуренции за использование запасов водных биоресурсов, так и риски сохранения популяций ценных гидробионтов. Считаем целесообразным продолжение мониторинга любительского рыболовства, а также совершенствование подходов к регулированию этого вида рыболовства, в целях баланса интересов рыболовов-любителей и хозяйствующих субъектов, при безусловном сохранении запасов ценных водных биоресурсов.

Авторы заявляют об отсутствии конфликта интересов. Вклад в работу авторов: А.М. Торцев – идея статьи, написание текста; Ю.О. Гридасова – сбор данных и их анализ, подготовка статьи.

The authors declare that there is no conflict of interest. Contribution to the work of the authors: A.M. Tortsev – the idea of the article, writing the text; Yu.O. Gridasova – data collection and analysis, preparation of the article.

ЛИТЕРАТУРА И ИСТОЧНИКИ

1. Геопортал Архангельской области – URL: <https://maps29.ru/map/bio/> (дата обращения 04.02.2026).
2. Асеева Н.Л., Измятинский Д.В. Оценка любительского рыболовства в заливе Петра Великого в зимне-весенний период 2024 г // Вопросы рыболовства. 2025. Т. 26. № 1. С. 89-102.
3. Торцев А.М., Гридасова Ю.О. Оценка использования рыбаками-любителями запасов водных биоресурсов бассейна реки Северная Двина в границах Архангельской области // В сборнике: Рыбохозяйственная наука в XXI веке: ключевые направления

развития. III Международная научно-практическая конференция и V Школа молодых ученых и специалистов. Москва. 2025. С. 417-420.

4. Булатов О.А., Петерфельд В.А., Кушнарев С.В., Бобков А.И., Коновалова В.В. О любительском рыболовстве байкальского омуля в 2023-2024 годах // Вопросы рыболовства. 2025. Т. 26. № 2. С. 165-176.
5. Дворянкин Г.А., Буторин Е.А., Футоран П.А. Ихтиофауна оз. Большое Мураканское (национальный парк «Онежское Поморье») и возможность использования его рыбных запасов // Биология внутренних вод. 2025. Т. 18. № 4. С. 691-698.
6. Приказ Министерства сельского хозяйства РФ от 13 мая 2021 г. № 292 «Об утверждении правил рыболовства для Северного рыбохозяйственного бассейна» - URL: <https://ivo.garant.ru> (дата обращения 03.02.2026).
7. Национальный парк «Онежское Поморье» – URL: https://onpomorie.ru/visitors/pered_poyezdkoy (дата обращения 04.02.2026).
8. Торцев А.М., Смиреникова Е.В. Перспективные направления развития рыболовного туризма в Архангельской области // Современные проблемы науки и образования. 2015. № 1-1. С. 1832.

LITERATURE AND SOURCES

1. Geoportal of the Arkhangelsk region – URL: <https://maps29.ru/map/bio/> (date of access 04.02.2026). (In Russ.)
2. Aseeva N.L., Izmyatinsky D.V. 2025. Assessment of recreational fishing in Peter the Great Bay in the winter-spring period of 2024 // Fisheries Issues. Vol. 26. No. 1. Pp. 89-102. (In Russ.)
3. Tortsev A.M., Gridasova Yu.O. 2025. Assessment of the use of water biorecources in the Northern Dvina River basin within the Arkhangelsk region by recreational fishermen // In the collection: Fisheries science in the 21st century: key directions of development. III International scientific and practical conference and V School of young scientists and specialists. Moscow. Pp. 417-420. (In Russ.)
4. Bulatov O.A., Peterfeld V.A., Kushnarev S.V., Bobkov A.I., Konovalova V.V. 2025. On amateur fishing for Baikal omul in 2023-2024 // Fishing Issues. Vol. 26. No. 2. Pp. 165-176. (In Russ.)
5. Dvoryankin G.A., Butorin E.A., Futoran P.A. 2025. Ichthyofauna of Lake Bolshoe Murakanskoye (Onega Pomorie National Park) and the possibility of using its fish stocks // Biology of inland waters. Vol. 18. No. 4. Pp. 691-698. (In Russ.)
6. Order of the Ministry of Agriculture of the Russian Federation of May 13, 2021 No. 292 «On approval of fishing rules for the Northern Fishery Basin» - URL: <https://ivo.garant.ru> (date of access 03.02.2026). (In Russ.)
7. Onega Pomorie National Park - URL: https://onpomorie.ru/visitors/pered_poyezdkoy (date of access 04.02.2026). (In Russ.)
8. Tortsev A.M., Smirennikova E.V. 2015. Promising directions for the development of fishing tourism in the Arkhangelsk region // Modern problems of science and education. No. 1-1. P. 1832. (In Russ.)

Материал поступил в редакцию/ Received 12.02.2026
Принят к публикации / Accepted for publication 10.03.2026