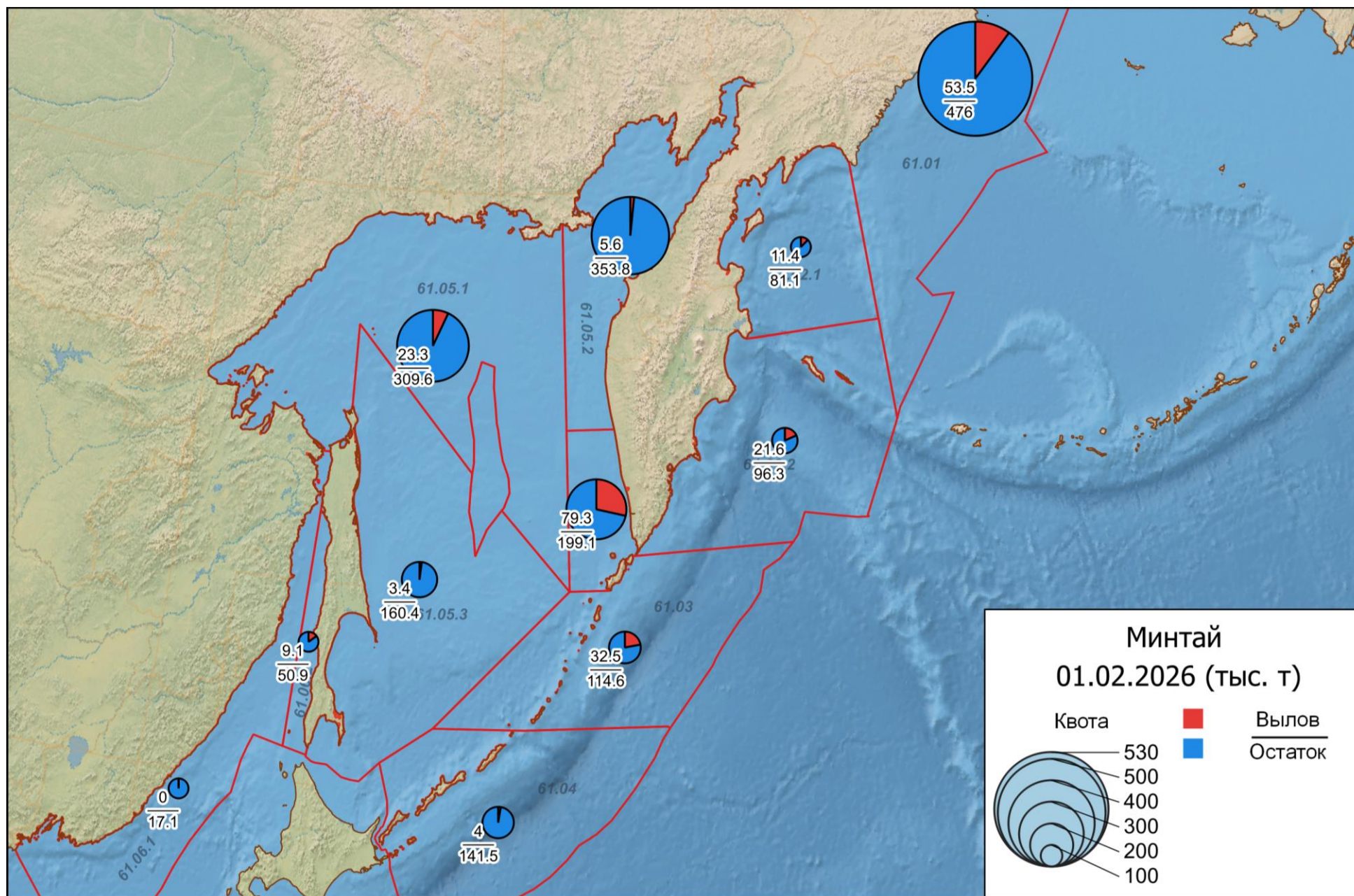
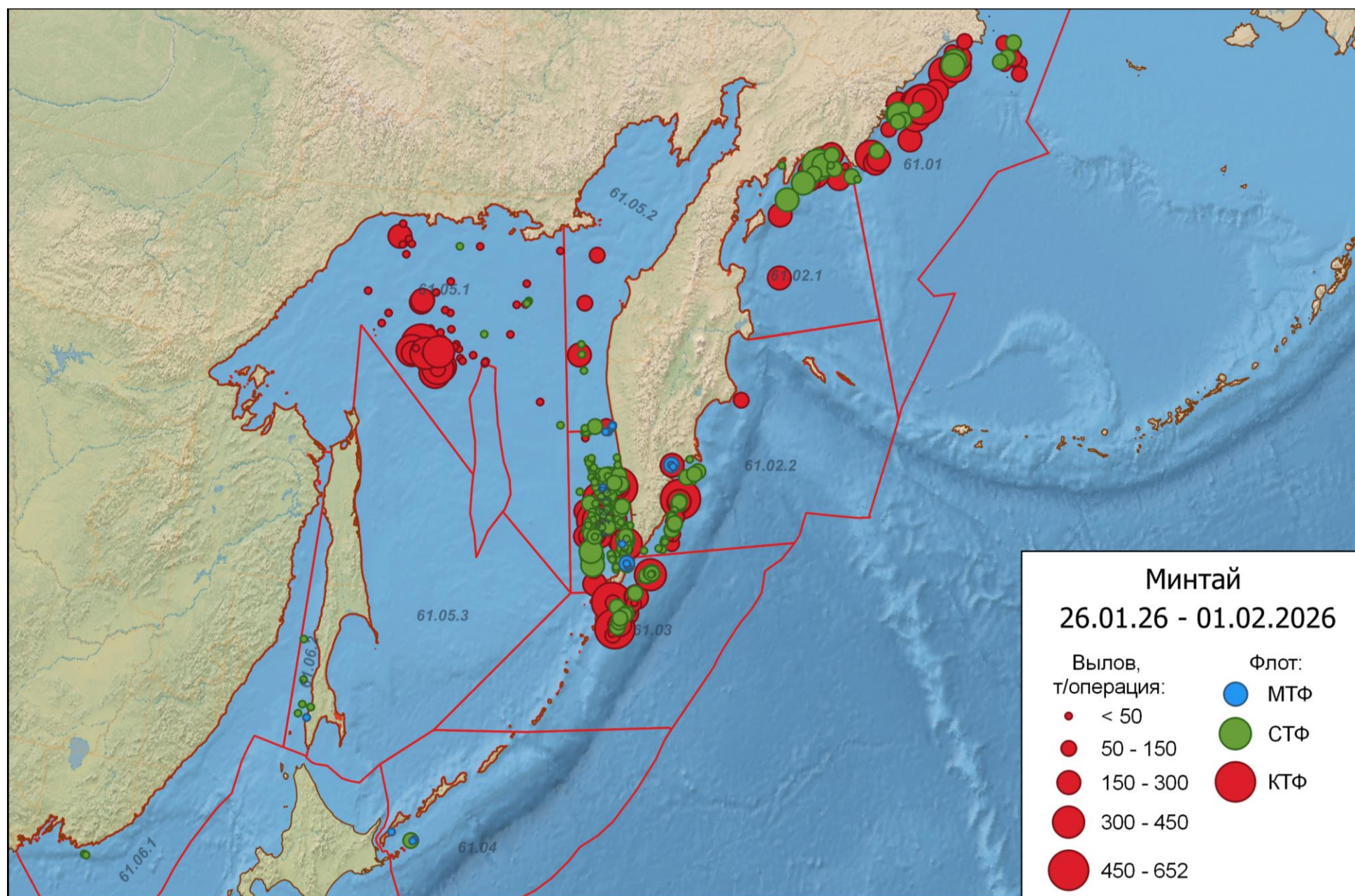


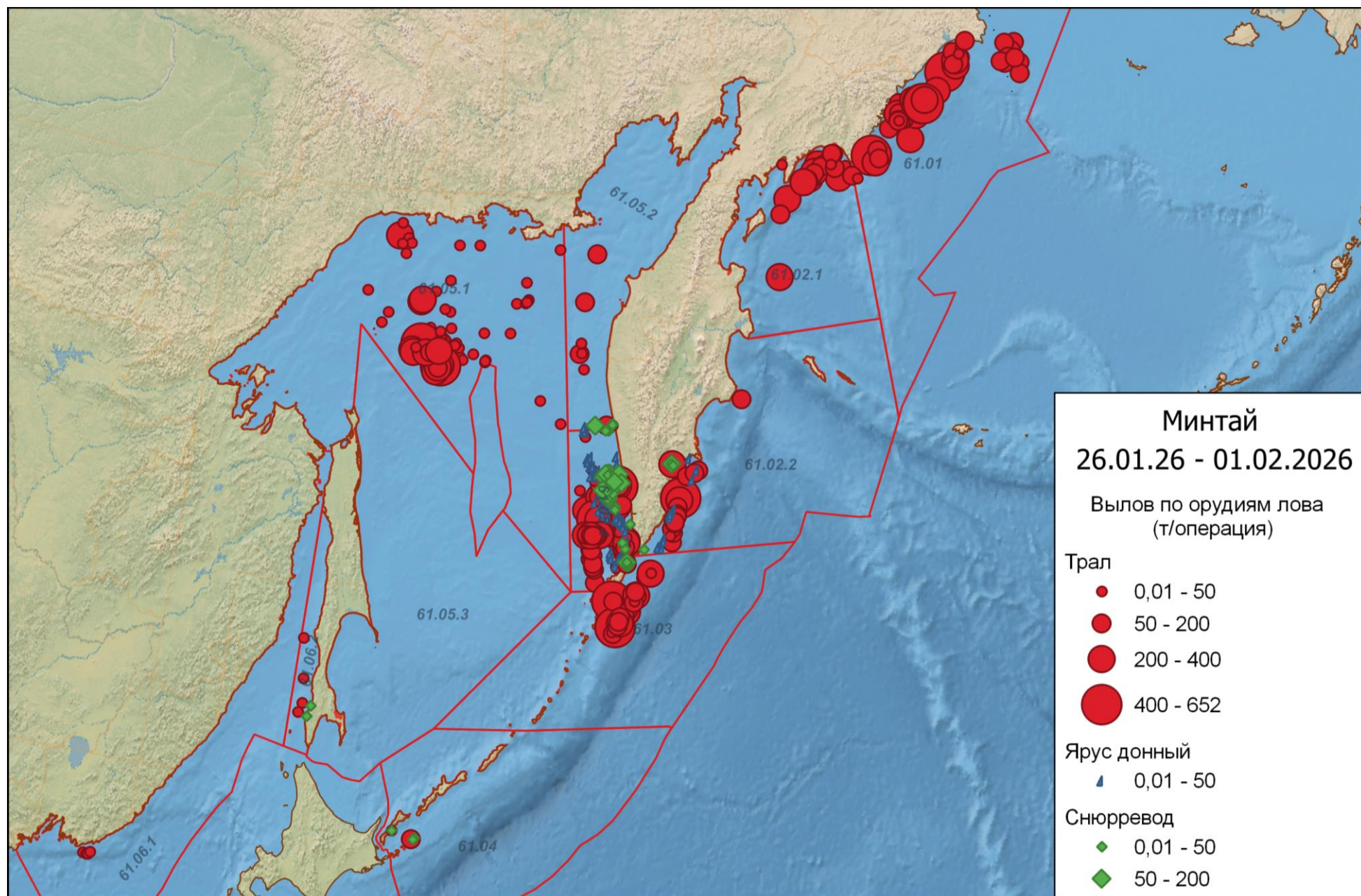
Вылов минтая в промысловых подзонах Дальневосточного рыбохозяйственного бассейна на 1 февраля 2026 г.



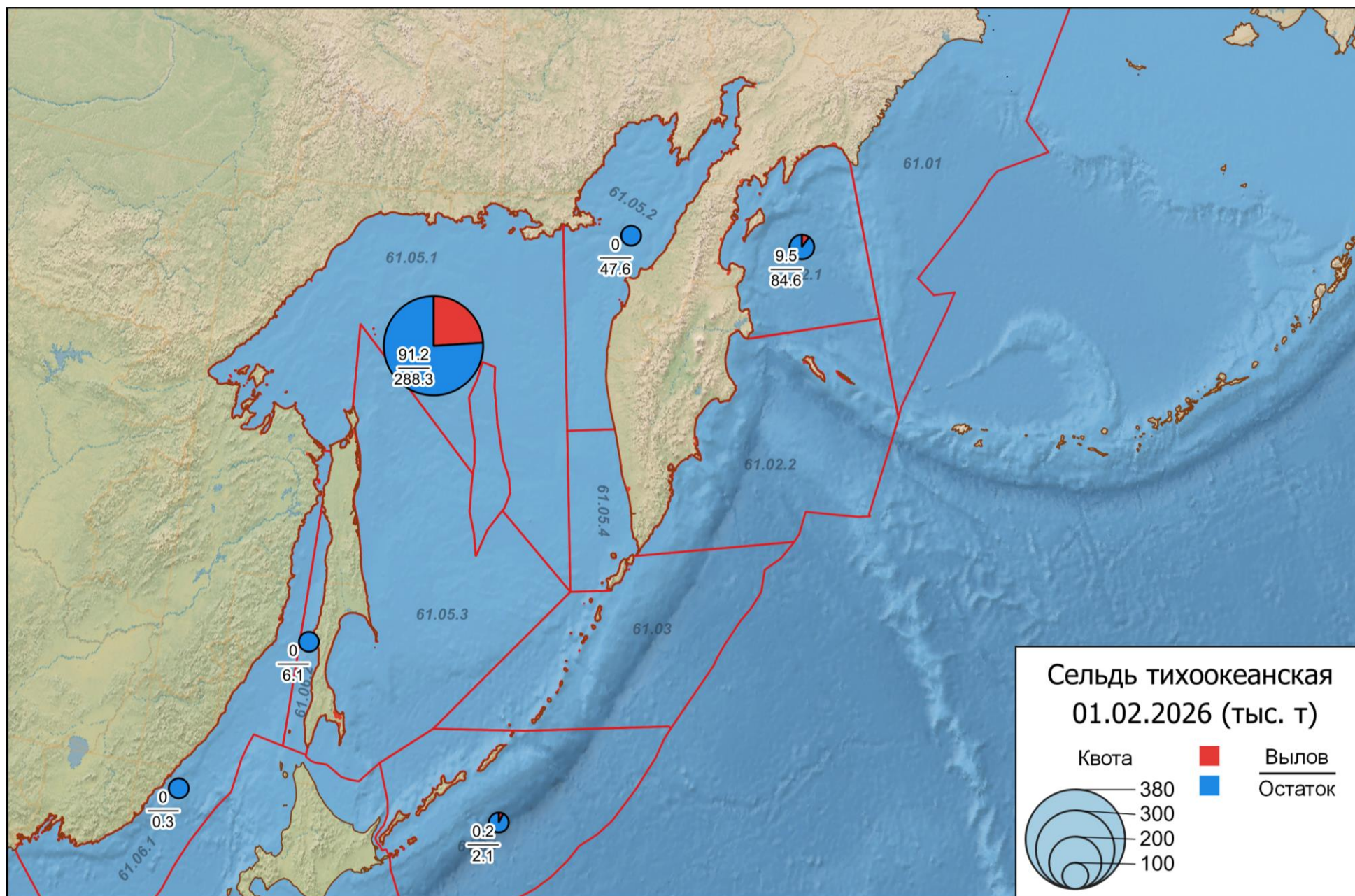
Распределение флота (МТФ – малотоннажный, СТФ – среднетоннажный, КТФ – крупнотоннажный флот) на промысле минтая в Дальневосточном рыбохозяйственном бассейне 26 января – 1 февраля 2026 г.



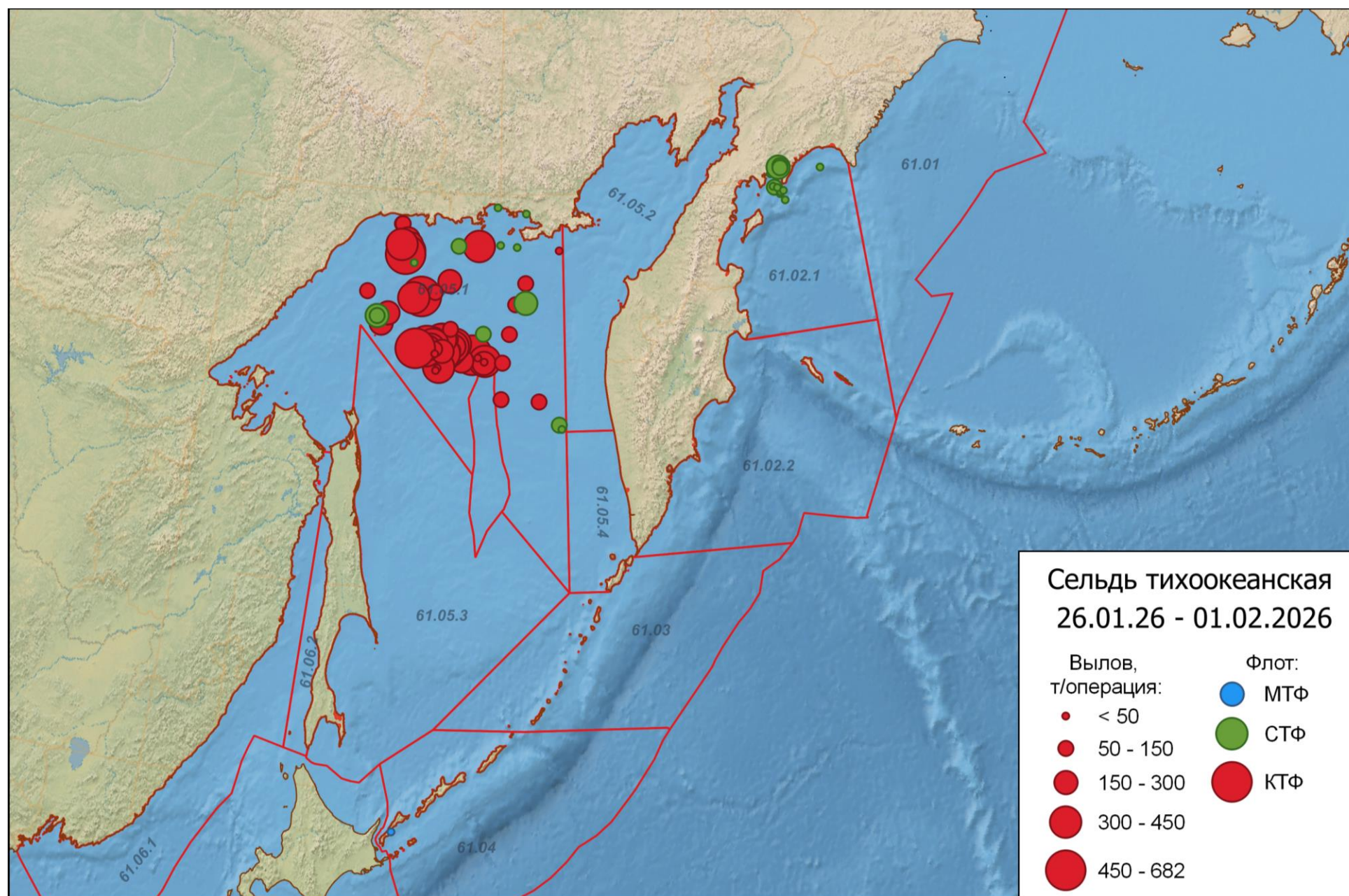
Распределение уловов минтая в Дальневосточном рыбохозяйственном бассейне по орудиям лова 26 января – 1 февраля 2026 г.



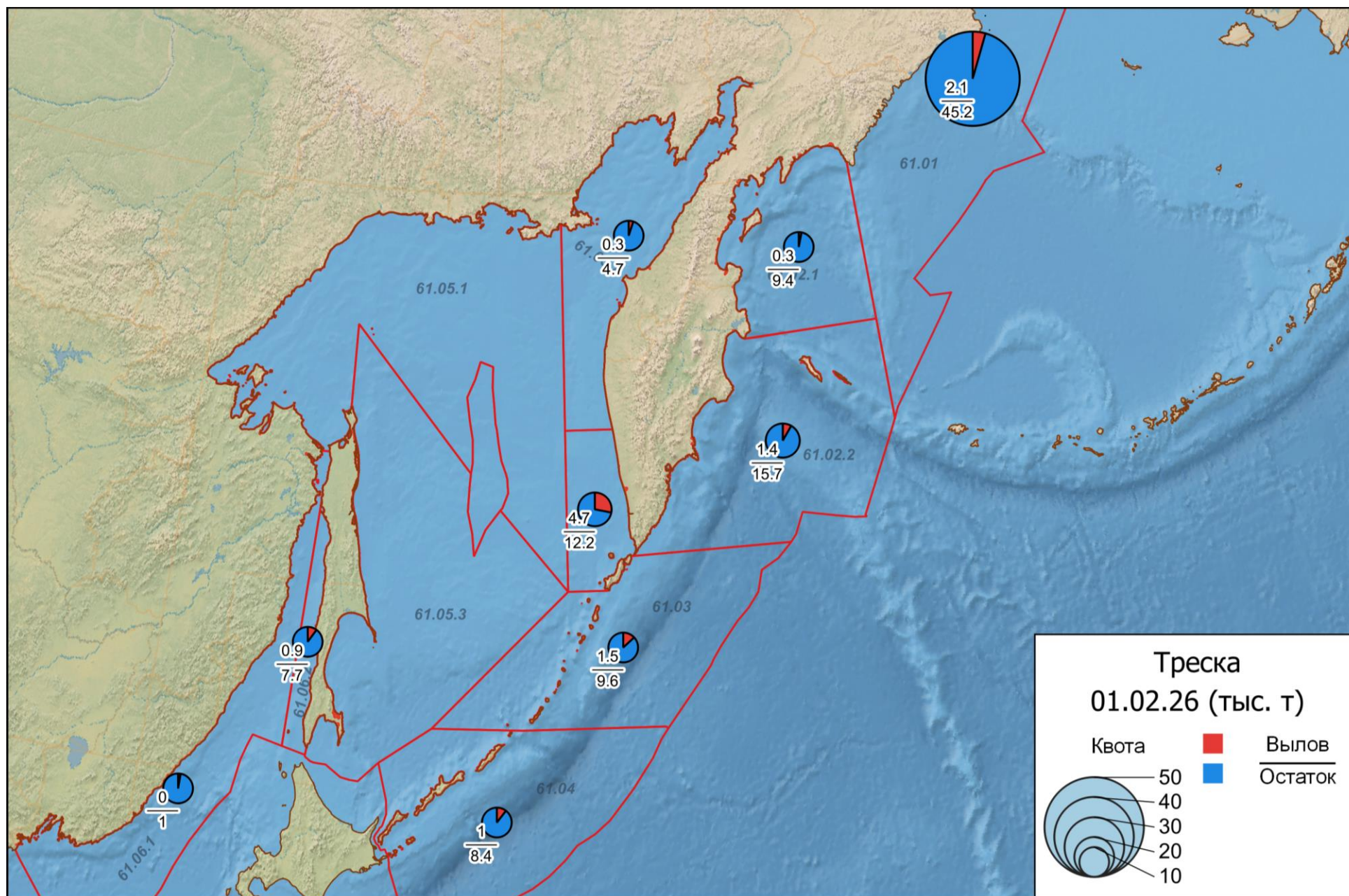
Вылов сельди тихоокеанской в промысловых подзонах Дальневосточного рыбохозяйственного бассейна 1 февраля 2026 г.



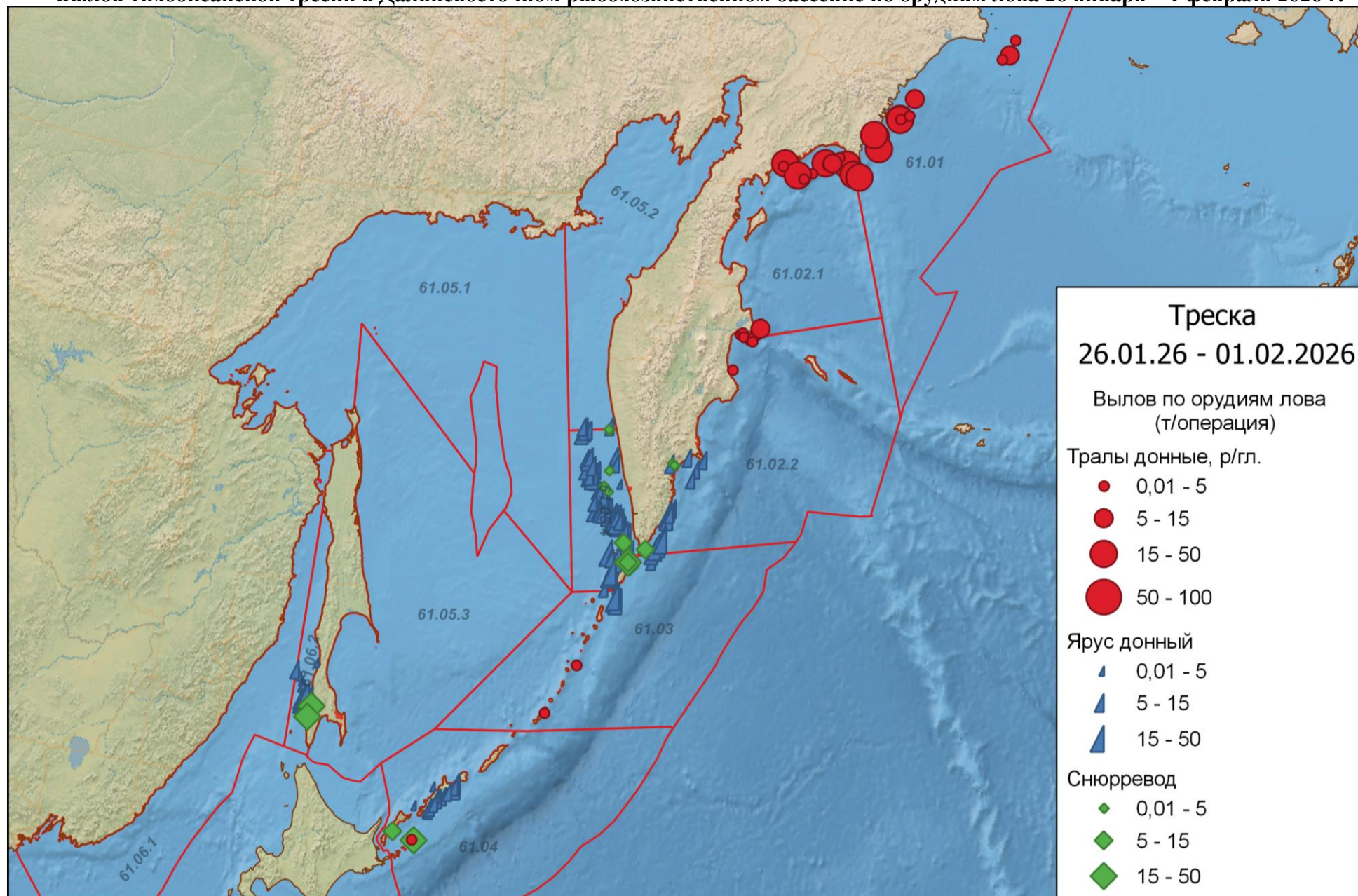
Распределение флота (МТФ – малотоннажный, СТФ – среднетоннажный, КТФ – крупнотоннажный флот) на промысле сельди в Дальневосточном рыбохозяйственном бассейне 26 января – 1 февраля 2026 г.



Вылов тихоокеанской трески в промысловых подзонах Дальневосточного рыбохозяйственного бассейна на 1 февраля 2026 г.

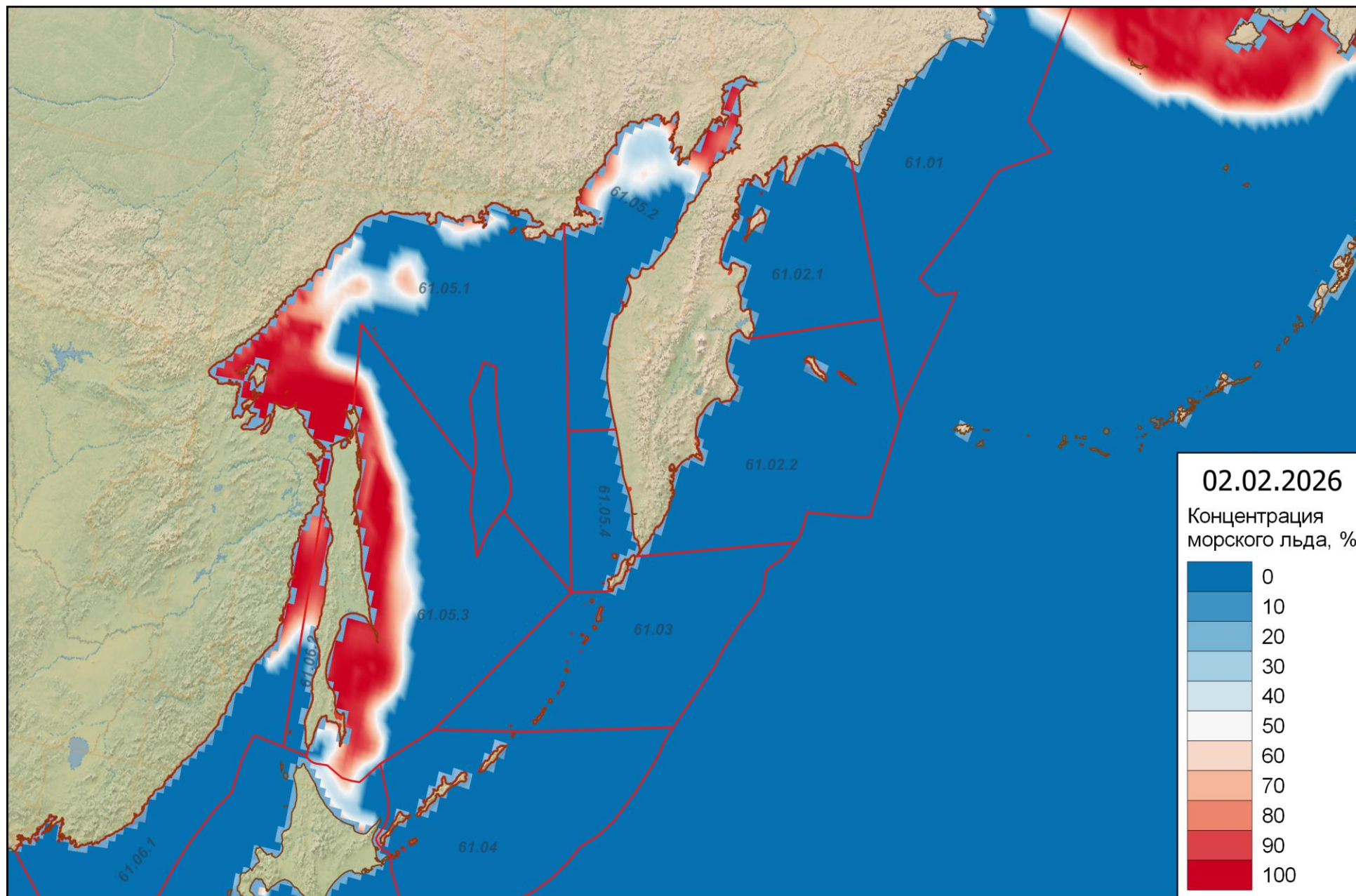


Вылов тихоокеанской трески в Дальневосточном рыбохозяйственном бассейне по орудиям лова 26 января – 1 февраля 2026 г.

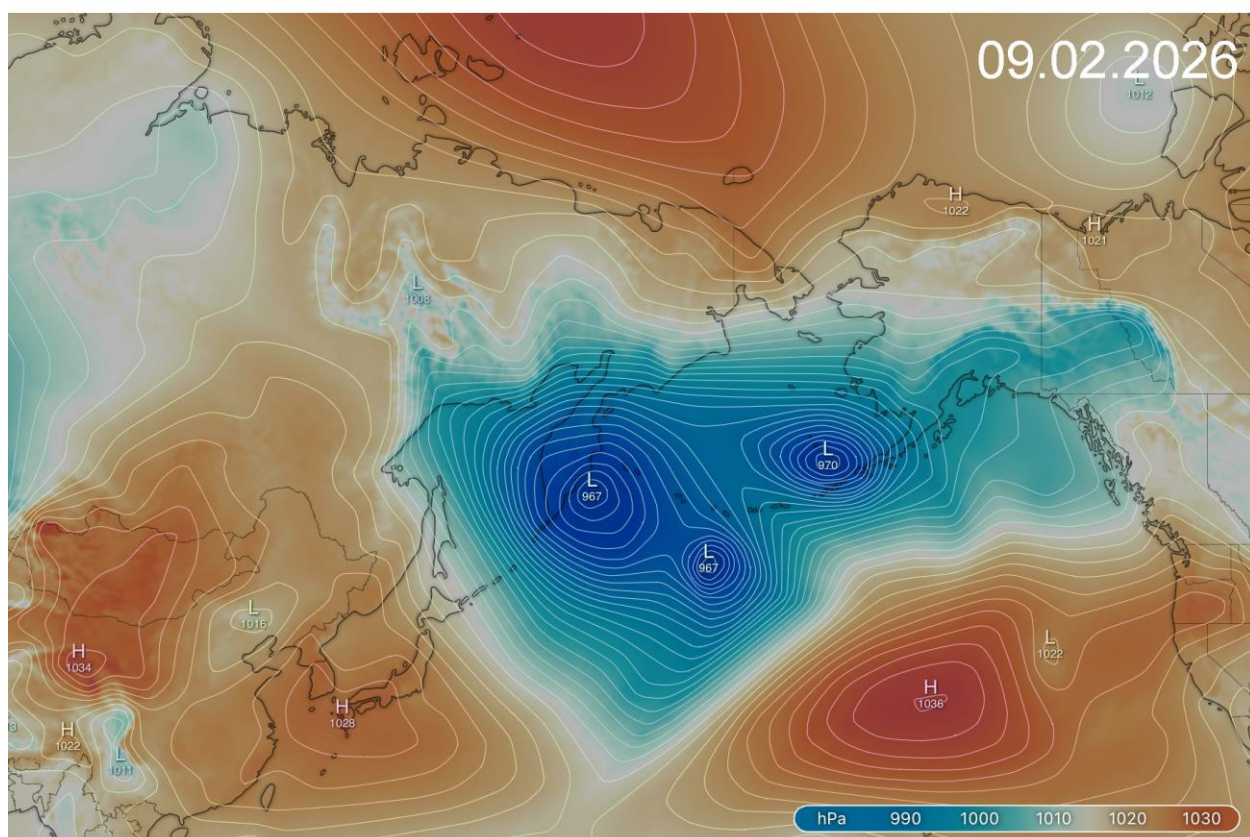
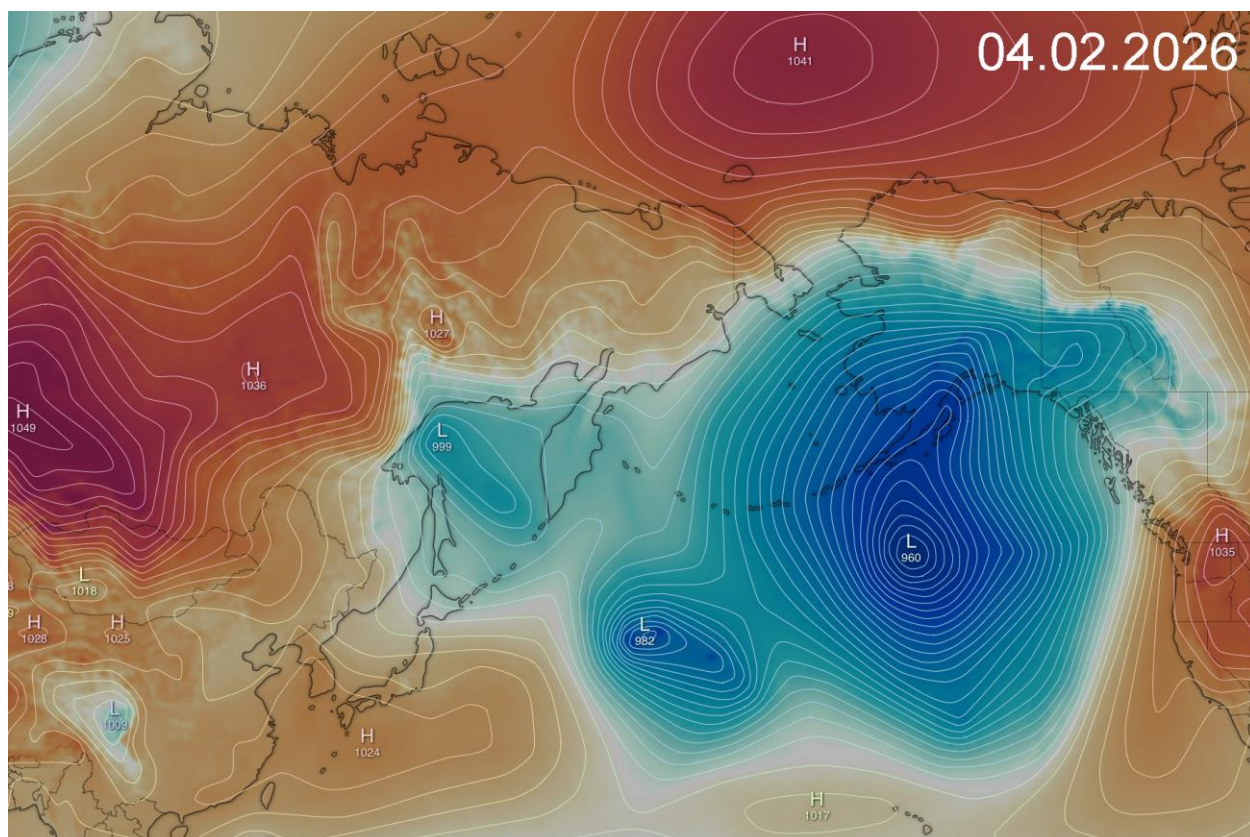


Концентрация морского льда (%) в акватории Дальневосточного рыбохозяйственного бассейна

(Источник данных: NOAA/NSIDC Climate Data Record of Passive Microwave Sea Ice Concentration, Version 6.. Boulder, Colorado USA. NSIDC: National Snow and Ice Data Center <https://doi.org/10.7265/b18jz797>.)



Прогностические карты приземного давления по данным Windy.map
Условные обозначения: L – центр циклона, H – центр антициклона



Состояние промысловой обстановки с 26 января по 1 февраля и прогноз гидрометеорологических условий на 2–8 февраля в Дальневосточном рыбохозяйственном бассейне

Западно-Берингоморская зона (61.01)

Нарастающий вылов минтая в Западно-Берингоморской зоне за период промысла в 2026 г. составил **53,4 тыс. т** (8,5 % от ОДУ) при среднесуточном изъятии 1,1 тыс. т [1]. Годом ранее вылов составлял 22,7 тыс. т (3,2 % ОДУ). Добывающий флот в течение рабочей недели наиболее результативно работал вдоль корякского шельфа и к юго-востоку от м. Наварин. На промысле находилось от 4 до 14 судов, в том числе 2–9 ед. крупнотоннажного и 2–5 ед. среднетоннажного флота [2] с уловами на судосутки 162,5 т и 121,7 т [3], соответственно.

По данным наблюдателей в январе в зоне облавливался минтай размерами 37-56 см, в уловах доминировала размерная группа 41-46 см (80,6 %). Доля самок в уловах достигала 48,9 %. Выход икры 2,7%. Доля непромыслового минтая 1,7%.

Ожидается, что в предстоящий период промысловая обстановка существенно не изменится. Среднесуточный вылов ожидается на уровне около 1 тыс. т, уловы крупнотоннажного флота в среднем около 150 т на судосутки, среднетоннажного - около 60 т на судосутки.

Карагинская подзона (61.02.1)

Ресурсы **минтая** в Карагинской подзоне в последние годы демонстрируют рост, соответственно, ОДУ этого вида в 2026 г. на 18 тыс. т выше, чем в 2025 г. Запасы минтая активно эксплуатируются на двух типах промысла: траловом (63%) и снюрреводном (34%). Согласно п. 28.1 Правил рыболовства, запрещается специализированная добыча вида в Карагинской подзоне — с начала массового нереста, но не позднее, чем с 1 марта по 15 мая.

За отчетный период добыто порядка **3,0 тыс. т минтая**, что выше, чем за аналогичный период прошлого года (2,2 тыс. т). Минтай добывали как специализированно, так и в качестве прилова при промысле сельди и командорского кальмара.

Всего, **с начала года добыто 10,9 тыс. т минтая** [1], что несколько ниже прошлогодних результатов – 8,1 тыс. т. В этом году работало меньше судов, но выполнено больше промысловых операций, выше был и средний улов на судосутки.

Запасы корфо-карагинской **сельди** в настоящее время находятся на высоком уровне, соответственно, ОДУ довольно внушительный. В 2026 г. ОДУ лишь незначительно уступает прошлогоднему (1,7 тыс. т). Согласно Правилам рыболовства, с 2026 г. специализированный промысел сельди в Карагинской подзоне разрешен с 1 по 28 февраля (сезон «А») и с 16 октября по 31 декабря (сезон «Б»). Основной вылов разноглубинными тралами традиционно приходится на сезон «Б», при этом в некоторые годы значимые объемы осваивались и в сезон «А».

За отчетный период в Карагинской подзоне добыто около **685 т сельди**, что несколько меньше, чем в прошлом году (720 т).

Всего, **с начала этого года уже выловлено 10,1 тыс. т сельди** [4], прошлого — 8,1 тыс. т. Показатель этого года является максимальным с 2015 г.

В Карагинской подзоне в отчетный период районы промысла минтая и сельди практически не изменились: минтай в основном добывали в районе м. Африка, южнее м. Говена и на траверзе зал. Олюторский [2, 3], сельдь — в зал. Олюторский и южнее м. Говена [5].

Петропавловско-Командорская подзона (61.02.2), Северо-Курильская зона (61.03)

Ресурсы восточнокамчатского минтая (в Петропавловско-Командорской подзоне и Северо-Курильской зоне) в настоящее время находятся на высоком уровне с тенденцией к росту. Соответственно, в 2026 г. ОДУ по сравнению с 2025 г. годом выше на 47,1 тыс. т.

В Петропавловско-Командорской подзоне основные объемы вылова (в среднем 60%) **минтая** традиционно осваиваются судами, оснащенными снюрреводами. С 2017 г. наметился тренд на увеличение вклада в общий вылов судов тралового лова и уменьшение доли снюрреводного, что, прежде всего, связано со снижением общего количества маломерных и малых судов, которые, в основном, занимаются снюрреводным ловом. Как следствие, в 2024–2025 г. общий вылов минтая разноглубинными тралами был выше, чем снюрреводами. В незначительных объемах минтай в Петропавловско-Командорской подзоне вылавливают в качестве прилова на донном траловом промысле терпуга и рыб материкового склона, ярусном промысле трески. **В Северо-Курильской зоне** основные объемы минтая осваиваются на траловом промысле. Вклад этого вида лова в 2016–2025 гг. в среднем составлял 78,2%. Снюрреводами добываются существенно меньшие объемы (около 17%). В качестве прилова на промысле кальмаров, терпуга минтай также вылавливают донными тралами.

Согласно пп. 28.1 в) и е) правил рыболовства для Дальневосточного рыбохозяйственного бассейна, утвержденных приказом Минсельхоза РФ от 06.05.2022 г. № 285, запрещается специализированная добыча минтая в Петропавловско-Командорской подзоне с начала массового нереста, но не позднее, чем с 15 февраля по 1 мая, а снюрреводами к северу от м. Поворотный — с 16 марта по 1 мая, на акватории к югу от м. Поворотный — с 26 марта по 10 мая; в Северо-Курильской зоне — с начала массового нереста, но не позднее чем с 10 апреля по 10 мая. В обоих районах основной вылов приурочен к первой половине года.

За отчетный период **общий вылов восточнокамчатского минтая составил 10,9 тыс. т**, что ниже показателя недельной давности (17,4 тыс. т), но выше, чем за аналогичный период прошлого года (7,2 тыс. т). Работало больше судов, выполнено больше промысловых операций, при этом средний улов на усилие был ниже, чем в прошлом году [2, 3]. Наибольшие объемы освоены **в Петропавловско-Командорской подзоне (6,7 тыс. т)**. Основные скопления минтая **в Северо-Курильской зоне** облавливались в тихоокеанской подзоне за пределами островного шельфа, как и в предыдущем году, и характеризовались высокой интенсивностью лова.

Всего **с начала этого года добыто 51,9 тыс. т**, прошлого — 39,3 тыс. т. Работало больше судов, выполнено больше промысловых операций, при этом средний улов на усилие был ниже, чем в прошлом году.

Общий вылов **трески в Северо-Курильской зоне** составил **1,5 тыс. т [6]**, тогда как в прошлом году выловили меньше на 170 т, только 1330 т. Интенсивность лова оставалась высокой в отчетный цикл [7]. С учетом нестабильных погодных условий в феврале интенсивность лова трески в этом районе в ближайшую неделю останется прежней. Общий вылов трески по району за будущий отчетный период может составить порядка 350–450 т.

Южно-Курильская зона (61.04)

Промысел **минтая [2, 3]** и **трески [7]** в 2026 г. осуществлялся в основном в тихоокеанской подзоне – в Южно-Курильском проливе и с океанской стороны о. Итуруп.

В период с 26 января по 1 февраля **вылов минтая** у южных Курил составил – **5,3 тыс. т** против 5,1 тыс. т предыдущего года. Минтай в основном добывали в Южно-

Курильском проливе, где в зимний период обычно сосредоточены его преднерестовые и нерестовые скопления.

В январе 2026 г. **вылов трески** здесь составил **1,01 тыс. т** [6], против 530 т предыдущего года. Поскольку промыслом трески у Южных Курил занимается в основном малотоннажный флот, следует ожидать, что в течение очередной недели интенсивность добычи трески будет существенно зависеть от погодных условий, как и нарастающий вылов.

Северо-Охотоморская (61.05.1), Западно-Камчатская (61.05.2), Восточно-Сахалинская (61.05.3) и Камчатско-Курильская (61.05.4) подзоны

Минтай. По данным ССД и руководства координационной группы промысел минтая проходил с участием 25-54 ед. добывающего флота, в том числе 18-43 крупнотоннажных (КТФ) и 7-15 среднетоннажных (СТФ) судов [2].

Нарастающий вылов, включая Восточно-Сахалинскую подзону [1], составил **112,6 тыс. т** или 9,6 % от ОДУ, в прошлом году на эту дату было освоено 181,9 тыс. т (15,7 % от ОДУ).

В *Северо-Охотоморской подзоне* добыча продолжалась вестись на смешенных скоплениях минтая и сельди 14–17 крупнотоннажными и 1–3 среднетоннажными судами [2] с уловами на судосутки 106,9 т и 1,6 т, соответственно. Часть судов показывали прилов. **Нарастающий вылов** по состоянию на 1 февраля составляет **23,8 тыс. т** (6,5 % от ОДУ), годом ранее – 27,5 тыс. т (освоение 7,6 %).

В *Западно-Камчатской подзоне* в течение недели специализированного промысла не было. Тральщики заходили в подзону, с поиском проходили от залива Шелихова до 54° с.ш., выполнив несколько малоуловистых тралений, переходили в другие районы. В течение недели работало 1–2 крупнотоннажных и 2 среднетоннажных судна с уловами на судосутки 72,5 т и 18,5 т, соответственно [2]. Среднесуточный прирост низкий и составил 0,139 тыс. т, годом ранее он был 3,1 тыс. т. **Нарастающий вылов** на текущую дату составил **5,6 тыс. т** (освоение ОДУ 1,5 %), годом ранее он был 24,7 тыс. т (освоение 6,8 %).

В *Камчатско-Курильской подзоне* отмечалась постоянная ротация, суда переходили в Северо-Курильскую подзону, возвращались обратно, вследствие чего работы проходили в южной части подзоны. Обстановка была нестабильная, суда не могли найти плотных промысловых скоплений. В течение недели на лову насчитывалось от 13 до 26 крупнотоннажных и от 3 до 13 среднетоннажных судов с выловом 121,5 т и 63,4 т на судосутки соответственно [2]. Среднесуточный прирост вылов за период вырос с 1,8 до 3,5 тыс. т. Годом ранее среднесуточный прирост за аналогичный период составлял 3,3 тыс. т. **Нарастающий вылов** по подзоне на 1 февраля составляет **79,8 тыс. т** (освоение ОДУ 28,2 %), годом ранее 111,3 тыс. т (освоение 39,5 %). Суммарно по «камчатским» подзонам добыто 85,4 тыс. т (13,2 % от суммарного ОДУ), годом ранее 136,0 тыс. т (21,1 %).

В *Восточно-Сахалинской подзоне* промысловый флот не работал. **Нарастающий вылов** на текущую дату **3,4 тыс. т** (2,1 % от ОДУ по подзоне), годом ранее вылов составлял 18,4 тыс. т (12,3 % ОДУ).

Среднесуточный прирост вылова по экспедиции за рабочую неделю составил 3,3 тыс. т, недель ранее он был 5,1 тыс. т, в прошлом году составлял 6,7 тыс. т. Освоено за отчетный период 36,6 тыс. т, в прошлом году 47,1 тыс. т. Улов на одно судно в этом году составил 100,9 т, годом ранее 116,0 т на судосутки.

По данным наблюдателей в Камчатско-Курильской подзоне облавливался минтай размерами 30–55 см, преобладала размерная группа особей 39–45 см (69,2%) от численности уловов. Средняя длина рыб составляла 41,4 см, средняя масса – 562 граммов. Доля самок в уловах изменялась 57,1% до 60%. Преобладающие стадии зрелости гонад самок III–IV и IV (72,4 %). Выход икры 2,7–3,7%. Доля рыб непромыслового размера была невысока и в среднем составляла 16,1 % от численности уловов.

В Западно-Камчатской подзоне облавливался минтай длиной 19–62 см, преобладала размерная группа 41–48 см (79,5%). Средняя длина особи составляла 43,5 см, средняя масса – 652 граммов. Доля самок в уловах составляла в среднем 54,6%. Преобладающие стадии зрелости гонад III–IV и IV (75,0%). Биологический выход икры – 3,1%. Доля рыб непромыслового размера составляла в среднем 4,9%.

Сельдь. В Северо-Охотоморской подзоне на промысле сельди в течение недели из-за погодных условий, как и ранее, среднетоннажный флот штормовал довольно часто, крупнотоннажный флот продолжал помысел в условиях непогоды [5]. На промысле находилось 11–19 добывающих судов, в том числе 11–17 крупнотоннажных и 2–5 среднетоннажных, со средними суточными уловами, соответственно, 209,2 т и 80,5 т. Осредненный суточный прирост за неделю составил 2,7 тыс. т, годом ранее он был 1,9 тыс. т.

Нарастающий вылов сельди по состоянию на 1 февраля составил 93,7 тыс. т (освоение ОДУ 24,4 %), годом ранее – 101,2 тыс. т (освоение ОДУ 32,6 %).

По данным наблюдателей в уловах встречалась сельдь длиной 21–36 см, преобладала размерная группа 29–33 см, составляя 66,1 % от численности, при средней длине рыб 30,0 см и средней массе – 265 г.

Ожидается, что в предстоящий период в Северо-Охотоморской подзоне на промысле сельди сохранится удовлетворительная промысловая обстановка, уловы на судосутки останутся почти на прежнем уровне, составляя у крупнотоннажного флота 150–200 т, а у среднетоннажного – 30–60 т на одно судно.

Тенденция развития синоптических процессов

В соответствии с прогнозом развития атмосферных полей, **2–4 февраля** термодинамические условия в центральных и западных районах акватории будет формировать циклонический вихрь [9], смещающийся через центр к северо-западу моря. На восточном шельфе о. Сахалин южнее 50° с.ш. ветра северных, северо-западных румбов будут способствовать расширению ледяного пояса в мористую часть вдоль восточного побережья о. Сахалин. Южные переносы у западной Камчатки будут сдерживать развитие ледяного пояса в районах к югу от ~56° с.ш. Относительно стабильные гидрометеорологические условия и ледовая обстановка вдоль кромки льда у западной Камчатки (район ~56°–57°30' с.ш.) могут сохраняться до утра 4 февраля.

С 4 февраля возможно обострение штормовых условий в районах зал. Шелихова и у п-ова Кони-Пягина. Преобладание северо-восточных ветров (~13–15 м/с) активизирует активный дрейф поля мелко и среднебитого льда из зал. Шелихова и вдоль п-ова Кони-

Пьягина [8] к западу, юго-западу. На свободной ото льда поверхности на фоне сильного волнения будет происходить обледенение судов.

5 февраля можно ожидать расширение штормовых полей и их смещение из районов зал. Шелихова к юго-западу в центральную часть акватории. Продолжительное воздействие северо-восточных ветровых переносов будет способствовать уплотнению ледяного массива у восточного Сахалина. В районах над банкой Кашеварова возможно появление отдельных полей дрейфующего льда.

В последние двое суток недели **7-8 февраля** наиболее стабильные, относительно спокойные гидрометео и ледовые условия установятся на шельфе Западной Камчатки в районах к югу от $\sim 55^\circ$ с.ш.

*Подготовлено Департаментом морских и пресноводных рыб России
по материалам ФГБУ ЦСМС, Тихоокеанского, Камчатского и Сахалинского
филиалов ГНЦ РФ ФГБНУ «ВНИРО»*